

MolSoft iPOS kassa rendszer

Felhasználói dokumentáció

MolSoft iPOS Diebold Nixdorf adóügyi ellenőrző egységgel

Utolsó módosítás: 2019.02.18.



Tartalom

BEVEZETŐ.....	3
Cégünkről néhány szóban	3
Általános jogi és garanciális információk.....	3
TH210-VI adómemóriás nyomtató üzembe helyezése, csatlakozók, papírbehelyezés	4
Műszaki paraméterek:	4
Tartozékok.....	4
Adóügyi ellenőrző egység (AEE).....	7
Narrátor használata	8
A MolSoft iPOS működési módjai, az EURÓ átállás kezelése.....	8
Adóügyi memória kapacitás, szoftveres korlátozások.....	9
Adóügyi bizonylat készítését befolyásoló tényezők.....	9
Adóügyi bizonylatok megszakítása	9
Kerekítés	10
Számlasszám, nyugta szám, hivatkozási számok képzése	10
Virtuális billentyűzetek (alfanumerikus és numerikus billentyűzet).....	11
A MOLSOFT IPOS RENDSZER HARDVER ÉS SZOFTVER ELEMEI	12
ÜZEMBE HELYZÉS UTÁNI ELSŐ LÉPÉSEK	13
A rendszer indítása:.....	13
Bekapcsolás:.....	13
AZ MSAKSSZA RENDSZER ÁLTALÁNOS ISMERTETÉSE	14
Kezdőképernyő, a menü felépítése:	14
Napi nyitás:	15
Pénzmozgás.....	17
Pénztárjelentés	19
Eladás / Sztornó / Visszárú.....	20
Értékesítés, nyugta, egyszerűsített számla készítés, értékesítési képernyő alapismeretek.....	21
Mérlegek és használatuk értékesítés közben	25
Értékesítés, nyugta, egyszerűsített számla, adóügyi bizonylat lezárás, fizetendő képernyő.....	25
Sztornó bizonylat készítése.....	28
Visszárú bizonylat készítése	29
Göngyöleg jegy bizonylat készítése	31
Sorsjegy eladás bizonylat készítése	32
Sorsjegy kifizetési bizonylat készítése.....	33
Telefon egyenleg feltöltés.....	35
E-Utalvány értékesítés	37

Mobil feltöltés zárás.....	39
Bizonylat ismétlés	39
Egyéb Be és Kifizetési bizonylatok összesítője.....	39
Időszaki forgalmi összesítő.....	40
AEE forgalmi lista	40
AEE adatok USB-re	41
Kassza zárás (Adóügyi nap zárása)	41
Beállítások.....	42
Alap beállítások.....	42
Színek	43
Kapcsolt eszközök	44
ADÓÜGYI MODULLAL KAPCSOLATOS HIBÁK.....	45
BIZONYLAT MINTÁK	46
Forint üzemmód.....	46
Euro üzemmód.....	49
MEGFELELŐSÉGI NYILATKOZAT	56

BEVEZETŐ

Köszönjük, hogy a MolSoft Informatika kassza rendszerét választotta. Reméljük, hogy tudásunk, tapasztalatunk alapján, hosszú évek alatt – és jelenleg is - folyamatosan fejlesztett alkalmazásaink segíteni fogják munkáját, azokkal optimalizálni tudja vállalkozásának működését és működési költségeit. Értékes adatokat nyerhet ki kereskedelmi forgalmáról, árumozgásairól, tökéletesítheti készletét, ellenőrizheti üzlete mindennapi ügymenetét. Ez a dokumentum általános ismereteket tartalmaz az MSKASSZA alkalmazásról, melyektől bizonyos esetekben és verziókban eltérhetünk. Kérjük, mielőtt használatba venné pénztárgépét figyelmes olvassa el a kezelői dokumentációt!

Cégünkről néhány szóban

A MolSoft Informatika alapítói egyéni vállalkozóként 1993 óta foglalkoznak áruforgalmi és ügyviteli rendszerek fejlesztésével, üzemeltetésével. A cég megalapítására 1998-ban került sor, így már a megalakulás pillanatától kezdve kiterjedt, és - mint azt az azóta is dinamikusan növekedő ügyfélszámunk jelzi - megelégedett ügyfélkörrel és viszonteladói szervízpartneri hálózattal büszkélkedhetünk. Megbízásaink számának növekedésével cégünk létszáma is bővült. Munkatársaink több éves szakmai és gyakorlati tapasztalattal rendelkeznek a kereskedelmi, áruforgalmi és ügyviteli feladatok szervezésében, fejlesztésében, megvalósításában, üzemeltetésében. Mára már nem csak az említett, eredeti feladatkör ellátására vagyunk képesek, hanem a partnereink és a piaci igények által generálódott további feladatokat is képesek vagyunk magas színvonalon ellátni. Így a teljesség igénye nélkül, egyszerű felsorolásként:

- Egyedi felhasználói alkalmazások fejlesztése során kereskedelmi szervezetek teljes körű integrált adatfeldolgozásának megszervezése, megvalósítása, majd azok korszerűsítése és azok fennakadás nélküli folyamatos üzemzerű működése.
- A szoftverekhez kapcsolódó hardverek szállítása, beüzemelése, fejlesztése, gyártása, szervizelése
- Adatátviteli hálózat építése
- NAV engedélyes pénztári rendszerek fejlesztése, NAV engedélyeztetés

További, illetve részletesebb információkért böngésszen tovább a www.molsoft.hu weboldalon, illetve keressen meg bennünket telefonon, vagy személyesen.

Az MSKASSZA rendszerünk kis,- közepes és nagy forgalmat lebonyolító üzletek, dohányboltok nyugta adási és egyszerűsített számla készítési kötelezettségének ellátására, készlet és forgalom nyilvántartására készült. A rendszer lefedi a teljes készlet, és pénztáronkénti pénzforgalom nyilvántartását, valamint elektronikus úton adatot szolgáltat a Molsoft Informatika által készített, és a rendszerhez kapcsolt más modulok részére. Az alkalmazás alkalmas több kasszát üzemeltető üzletek kiszolgálására, és más szoftvergyártók által készített háttérrendszerével való kapcsolódásra. *A rendszer dinamikus felépítése miatt az egyes cégeknél telepített rendszerek között eltérés lehet, ez a dokumentáció az alap alkalmazás kezelését ismerteti.*

Általános jogi és garanciális információk, fontos tudnivalók

A használati útmutatóban található információk informatív jellegűek! A gyártó és a forgalmazó fenntartja a jogot, hogy előzetes tájékoztatás nélkül módosítsa a pénztárgép ezen útmutatóban ismertetett tulajdonságait és működésére vonatkozó információkat a hatályos, pénztárgépekre vonatkozó törvényi szabályozásoknak és rendeleteknek megfelelően. A gyártó és a forgalmazó nem vállal felelősséget a pénztárgép utasításoknak nem megfelelő használata, az elektromos hálózat, a készülék elektrosztatikai, elektromágneses, röntgensugárzásnak való kitétele, vegyi anyagokkal vagy radioaktív sugárzással való érintkezés, egyéb külső behatás következtében történő károsodása esetén. A gyártó és a forgalmazó nem felelős a pénztárgép használatával elkövetett bűncselekményért, elzárkózik a pénztárgép rendeltetésének nem megfelelő használatából keletkező károkért.

A forgalmazó a pénztári rendszer hardver elemeire 1 év garanciát vállal. Az adóügyi ellenőrző modul garanciális és garancia időn túli javítását kizárólag az eszköz gyártója végezheti a forgalmazó által közvetített módon, jegyzőkönyvvel alátámasztva. A garancia kezdete az adóügyi ellenőrző egység megszemélyesítésével (pénztárgép üzembe helyezésével) kezdődik. A készülékhez kizárólag a gyártó és a forgalmazó által engedélyezett, vagy javasolt eszközök csatlakoztathatók. A pénztárgépen – bár az operációs rendszerből adódóan erre van lehetőség – nem javasolt

egyéb – a pénztári és készletkezelési alkalmazásokhoz nem kapcsolódó – alkalmazások telepítése, futtatása. Tilos a pénztárgépen futó operációs rendszer felhasználó általi módosítása, cseréje. Amennyiben szükséges az operációs rendszer újra telepítése, azt kizárólag szakszervíz végezheti. Az operációs rendszer frissítése, vírusvédelme a felhasználó feladata. Az elektromos hálózathoz való csatlakoztatás előtt győződjön meg mind az aljzat, az adapter és a vezeték sértetlenségéről. Amennyiben sérülést észlel, ne csatlakoztassa az eszközt, és haladéktalanul értesítse szerviz partnerét! Soha ne szerelje szét a nyomtatót vagy a számítógépet, azt csak az adóhatóság által kibocsátott engedéllyel rendelkező szerviz jogosult javítani, karbantartani! Ha hideg környezetből melegebb környezetbe viszi a berendezéseket, vagy fordítva, legalább 30 percig ne kapcsolja be azokat, az alkatrészeknek elegendő időt hagyva az új hőmérséklethez való alkalmazkodáshoz. Száraz, puha törlőkendővel tisztítható a számítógép, és a nyomtató. Ne használjon oldószereket, ezek használatával el színeződhet vagy rongálódhat a számítógép, illetve a nyomtató burkolata. Ne öntsön folyadékot a számítógépre vagy a tartozékaira, az ebből eredő hibák nem minősülnek garanciális hibának. Ha a berendezések nem megfelelően működnek, keresse szervizpartnerét! Soha ne próbálja saját maga javítani a számítógépet és kiegészítőit. **A nyugta nyomtatón elhelyezett plomba feltörése a garancia azonnali megszűnését okozza, és jogi következményekkel járhat!** Nyomtatás közben mindig várja meg, amíg a nyomtató befejezi a nyomtatást és elvágja a papírt. Ne tépje le a papírt nyomtatás közben, ezzel kárt tehet a nyomtatóban.

TH210-VI adómemóriás nyomtató üzembe helyezése, csatlakozók, papírbehelyezés

Műszaki paraméterek:

Nyomtatási sebesség: 300 mm/sec

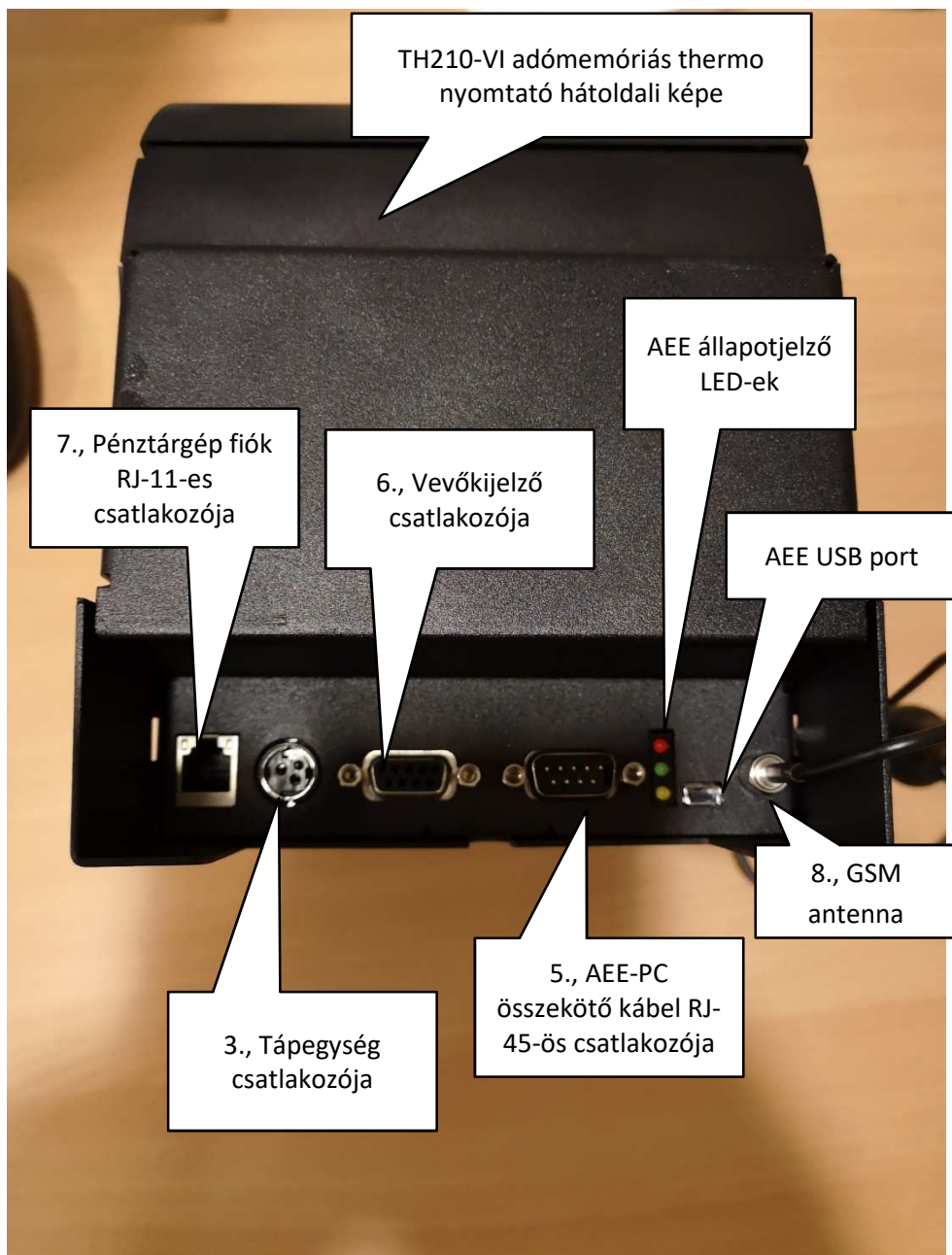
Felbontás: 180dpi

Tartozékok

- TH210-VI thermo nyomtató, Diebold Nixdorf adóügyi ellenőrző egységgel
- Hálózati adapter
- Hálózati csatlakozó kábel
- Vevőkijelző (Diebold Nixdorf BA64)
- Vevőkijelző kábel az AEE-vel történő csatlakozáshoz
- PC-AEE összekötő kábel
- GSM antenna

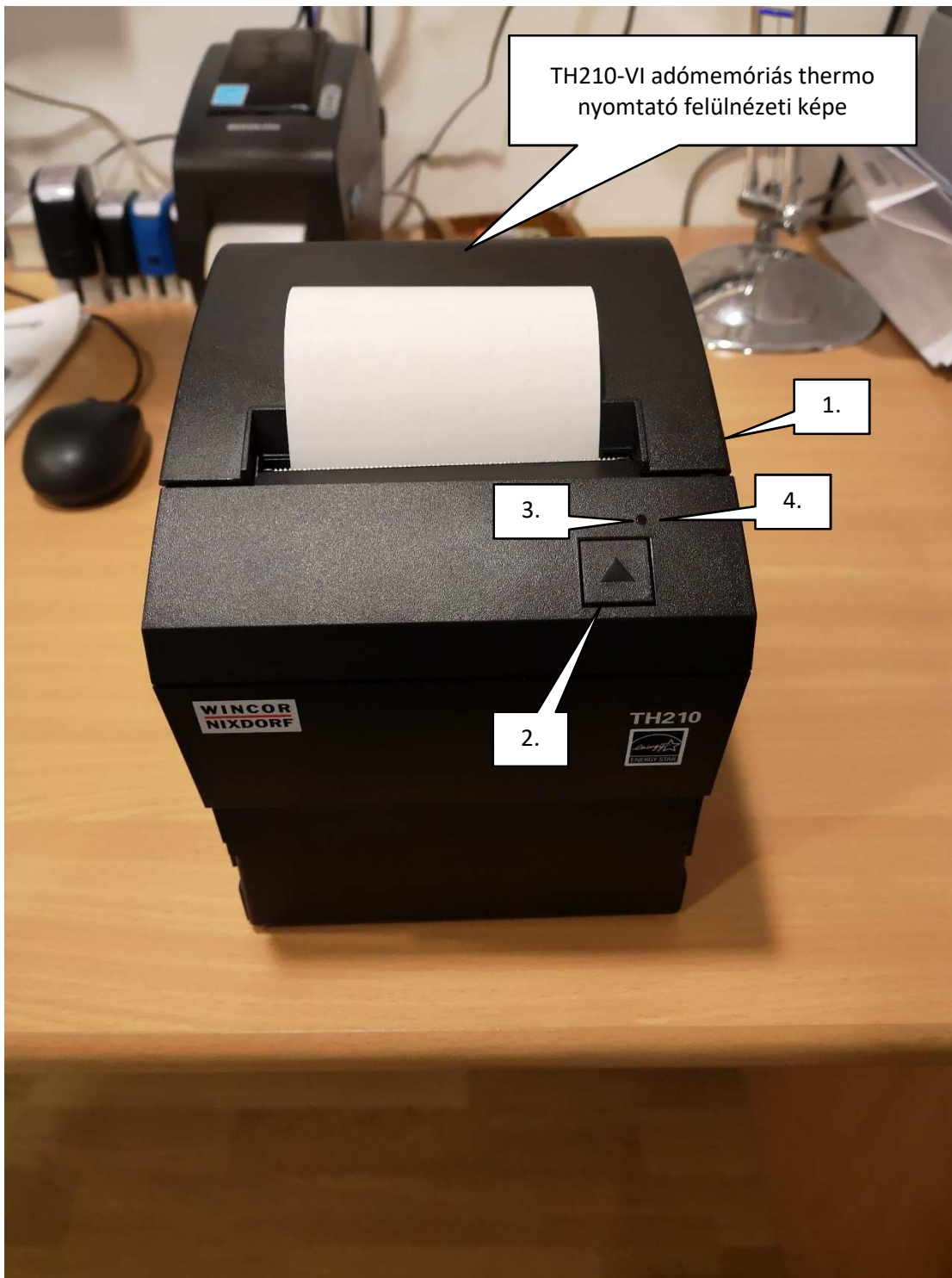
Kábelek csatlakoztatása

1. Győződjön meg, hogy a nyomtató és a számítógép ki van kapcsolva.
2. Ellenőrizze, hogy az elektromos hálózat paraméterei megegyeznek az adapter hátoldalán található specifikációs táblázatban foglaltakkal.
3. Dugja be a hálózati adapter csatlakozóját a nyomtató három pólusú aljzatába.
4. Dugja be az adapter hálózati kábelét a fali aljzatba.
5. Dugja be az adatátviteli kábelt a nyomtató RJ-45-ös csatlakozójába és a számítógép soros aljzatába.
6. A vevőkijelző kábelét, csatlakoztassa a nyomtató RJ-45-ös csatlakozójába.
7. Helyezze be az elektronikus nyitású kasszafiók kasszanyitó kábelét, az RJ-11-es csatlakozóba. **FIGYELEM:** Ne csatlakoztasson ebbe az aljzatba telefonvonalat, mert az nyomtató, és a telefonvonal károsodásához vezethet!
8. Csatlakoztassa a GSM antennát. Az antenna csavarját minden esetben kézzel könnyedén tekerje be ütközésig. Ne húzza meg erősen és ne használjon semmilyen eszközt, szerszámot, mert a csatlakozót könnyen kiszakadhat.



- *TH210-VI thermo nyomtató állapotjelzői és papírtovábbítás*

- 1., Fedélnyitó. **Soha ne nyissa ki a fedelet amíg a nyomtató nem fejezte be a nyomtatást és a vágást, mert a nyomtató vagy a vágófej károsodását okozza!**
- 2., Papírtovábbító, léptető mikrokapcsoló
- 3., Papírkifogyás előjelző / fedélnyitás LED – papírfogyás/felnyitott fedél esetén villog
- 4., Tápellátás ellenőrző LED – tápcsatlakozás esetén folyamatos zöld fénnel világít, a tápcsatlakozás megszűnésekor kialszik



Nyomtató papír behelyezése

- 1., Nyissa ki a fedelet oly módon, hogy két oldalról felpattintja azt.
- 2., Papírcseréhez vegyi ki a megmaradt papírt. Ügyeljen, hogy az elhasznált papír műanyag hengere ne maradjon a nyomtatóban, mert a fedél visszacsukásakor kárt tehet a nyomtatóban!
- 3., Fogja meg a papír végét és 5-10 cm-nyit húzzon ki belőle, hogy az rányúljon a készülék elő lapjára.
- 4., Hajtsa vissza a nyomtató fedelét, amíg kattantást nem hall.



Adóügyi ellenőrző egység (AEE)

Az AEE egységgel ellátott pénztárgép kontrollszalag helyett elektronikus formában a NAV szervereire továbbítja a kinyomtatott bizonylatok másolatát. Az adatok továbbítása GSM hálózaton automatikusan történik. A pénztárgép (AEE) üzembe helyezése (megszemélyesítése) mindenképp online körülmények között megy végbe, ekkor a GSM hálózattal szinkronizál az AEE. Az AEE képes a rendeletben foglalt USB porton keresztül biztosítani a tárolt adatok kiolvasását, az adott archiválás során automatikusan a pénztárgépről vezérelten történik, (pl: USB pendrive-ra) úgy, hogy a pénztárgép AEE tartalmába az alkalmazott biztonsági protokolloknak fizikailag gátolni kell az AEE bármilyen tartalmi felülírásának, törlésének, tartalommodosításának lehetőségét.

„Az AEE eszközzel szemben elvárás, hogy a kriptográfiai funkciók (rejtjelezés, hitelesítés, kulcstárolás) megvalósításában legalább olyan biztonsági modulra támaszkodjon, amelynek áramköri (chip) szinten FIPS 140-2 szabvány szerint kétszintű vagy common criteria EAIL3 szintű értékeléssel rendelkezik.”

Az AEE egységet tartalmazó nyugtanyomtató és a számítógép között titkosított adatkapcsolat működik. *A számítógép, vagy annak operációs rendszerének cseréjét kizárólag engedéllyel rendelkező szerviz végezheti! Az illetéktelenül, vagy szakszerűtlenül történő beavatkozás a kasszarendszer működésképtelenségét okozhatja, az ezzel kapcsolatos valamennyi felelősség a felhasználót (üzemeltetőt) terheli! A szervizek elérhetőségéről weboldalunkon, vagy telefonszámainkon érdeklődhetnek!*

Valamennyi, a nyugtanyomtató által megjelenített bizonylat teljes és változatlan adattartalommal, felhasználó által nem befolyásolhatóan jelenik meg a NAV szerverein.

Az AEE egység működése a nyomtató hátulján lévő kontroll LED-ekkel ellenőrizhető:

- Tápellátást jelző zöld fény: folyamatosan ég, ha az AEE a pénztárgépről kap áramot, és villog, ha az AEE saját áramforrásról (akkumulátor) üzemel. Amennyiben az AEE akkumulátorról üzemel adóügyi tevékenység a kasszán nem folytatható.
- Sárga jelző fény: folyamatosan ég, ha az AEE kommunikál a NAV szerverével
- Piros általános hibajelző fény, ami hibás működés esetén villog.

A kasszarendszer indításakor esetlegesen előfordulhat a következő hibaüzenet: „PKI hitelesítés sikertelen!”. Ebben az esetben a kasszarendszert, a kilépés után célszerű megpróbálni újraindítani. Amennyiben a hiba két-, háromszori indítási kísérlet után is fennáll értesíteni kell a rendszer üzemeltetőjét, vagy a szakszervízt!

A hatályos rendelkezések alapján a pénztárgépet (kasszarendszert) évente egy alkalommal szakszervízzel felül kell vizsgáltatni. Kérjük minden esetben ellenőrizték a felülvizsgálatra felkért szervíz szervízjogosultságát, illetve, hogy az, az adott pénztárgépre érvényes-e! Az érvényes engedéllyel rendelkező szervízek lekérdezhetők a NAV weboldalán, vagy érdeklődjön a forgalmazónál. A felülvizsgálat nem tartozik a garanciális javítások körébe, annak költsége a felhasználót terheli. Az évente esedékes felülvizsgálatról, annak bejelentéséről, igényléséről a felhasználó köteles időben gondoskodni. Az ennek hiányából keletkező hibák, vagy egyéb anyagi kötelezettségekért a forgalmazó semmiféle felelősséget nem vállal. A felhasználó köteles a mindenkori törvényi rendelkezéseknek és aktuális rendeleteknek megfelelően biztosítani az üzemszerű működést, és a NAV által elvárt adatkapcsolat meglétét biztosítani. Az AEE-ben használt akkumulátor állapotát minden felülvizsgálatkor ellenőriztetni kell – ez a felülvizsgálatot végző szervíz kötelezettsége is -, hibás működés esetén azt cserélni kell. A cseré díjköteles, amennyiben az AEE garancia ideje lejárt (1 év). Az akkumulátor élettartama jellemzően 2-4 év.

Amennyiben az MSKASSZA alkalmazás nem érzékeli AEE jelenlétét azonnal bezárja a futó programot, illetve az nem indítható.

Narrátor használata

Az MolSoft iPOS kassza rendszerben lehetőség van „Narrátor” használatára, mely a program használata során fellépő esetleges hibákat, adatbekérési figyelmeztetéseket rövid hangüzenet bemondásával is közli a kezelővel. A „Narrátor” engedélyezését illetve tiltását az üzembe helyező szervíz vagy a rendszergazda végezheti el a felhasználó igénye alapján.

A MolSoft iPOS működési módjai, az EURÓ átállás kezelése

A MolSoft iPOS kasszarendszer az általános pénztári teendők, feladatok ellátására fejlesztett pénztári rendszer. Az EURO fizetőeszköz bevezetése 4 fő fázisra bontható:

- **Normál üzemmód:** Fizetés, visszaadás, és minden elszámolás forintban (Hivatkozás a dokumentációban: NORMÁL ÜZEM)
- **Felkészülési időszak:** Pénzügyminisztérium (továbbiakban PM) által meghatározott **időponttól** kezdve fizetés forintban és/vagy euróban, visszaadás forintban. (Hivatkozás a dokumentációban: FELKÉSZÜLÉSI MÓD)
- **EURÓ mód, átmeneti időszak:** PM által meghatározott **időpontig** fizetés euróban vagy forintban, visszaadás csak euróban. (Hivatkozás a dokumentációban: EURÓ MÓD vagy ÁTMENETI MÓD)
- **Végleges EURÓ mód:** Az átmeneti időszak lejártá után, fizetés, visszaadás csak euróban. (Hivatkozás a dokumentációban: EURÓ MÓD)

A rendszer alap adatait - termékek, partnerek, jogcímek, árak, – beállítását a MolSoft Áruforgalmi háttérrendszere (Back Office) végzi. Ezek leírását lásd: „Molsoft_MSKISKER üzemeltetői” dokumentációban. Amennyiben egyéb – más informatikai cég által forgalmazott – háttérrendszert használ, úgy kérjük vegye fel a kapcsolatot a szoftver gyártójával. **Az adatfelvitelek folyamán kerülni kell az „ÖSSZESEN”, „FIZETENDŐ”, „NAV” szavak használatát – a termék nevében, jogcímben –, mert az adóügyi modul az ezeket a szavakat tartalmazó parancsokat és adattartalmat visszautasítja!**

Adóügyi memória kapacitás, szoftveres korlátozások

- SD kártya kapacitása : 32 GB (Class 10)
- Előre programozható ÁFA átállítás (NAV által küldött adat)
- Előre programozható EURÓ mód átállás időpont
- Előre programozható FELKÉSZÜLÉSI időszak kezdete
- Előre programozható ÁTMENETI időszak vége
- Maximum tétel érték nyugtán belül: 99 999 999
- Maximum nyugta érték: 999 999 999

Adóügyi bizonylat készítését befolyásoló tényezők

Adóügyi bizonylatok készítésének feltétele:

- Állandó kapcsolat a terminál és az adóügyi nyomtató között
- Adóügyi nap meg van nyitva
- Adóügyi modulban nincs nyitott szekvencia
- Adóügyi modul nincs blokkolt állapotban
- Megfelelő méretű szabad hely az AEE tárolón

Ezen feltételek teljesülése esetén lehet adóügyi bizonylatot készíteni. A rendszer a legújabb előírások szerint 25,5 órás folyamatos üzemmódot engedélyez, a 25,5 óra elteltével adóügyi bizonylat csak a napi zárás, és új napi nyitás után történhet. Az új napi nyitás időpontja a főképernyő információs ablakában is látszik.

A rendszer a használat során folyamatosan ellenőrzi a rendszer paraméterekben beállított, és az adóügyi memóriában tárolt beállításokat.

Új adóügyi bizonylat nem készíthető még az alábbi esetekben:

- A rendszer előre programozott ÁFA átállítást észlel
- A rendszer előre programozott EURÓ mód váltást észlel.
- A rendszer BLOKKOLT állapotba kerül
- A rendszer „Üzemeltetés felfüggesztett” állapotban van (BLOKKOLT)

Az első két esetben adóügyi bizonylat csak napi zárás, és az új nap megnyitása után végezhető, a harmadik esetben csak a NAV által engedélyezett, szerviz által végzett feloldás után lehetséges, melynek költsége minden esetben a felhasználót terheli. NAV által történő blokkolás esetén a blokkolás feloldását kizárólag a NAV szerverétől kapott feloldó utasítás szüntetheti meg. **NAV által blokkolt állapotot a szerviznek nem áll módjában feloldani!**

Adóügyi bizonylatok megszakítása

A rendszer az adóügyi bizonylatok készítése közben folyamatosan ellenőrzi az adóügyi modulok állapotát. Bármilyen hiba esetén (adóügyi nyomtató véletlen kikapcsolása, áramszünet, papír kifogyás, AEE egységben bekövetkező hiba stb.) a rendszer az adóügyi bizonylatot megszakítja, a hibaüzenetet és a megszakítás tényét kiírja a képernyőre és kilép a programból. A hiba elhárításáig a kassa nem használható!

Áramszünet esetén a számítógép újra indulása után a rendszer ellenőrzi az adóügyi nyomtató állapotát, és nyitott bizonylat esetén megszakítja azt. Abban az esetben ha az áramszünet bekövetkeztek az adóügyi nyomtató befejezte a bizonylatot, azon már szerepel a pénztárgép NAV azonosítója, akkor a rendszer ellenőrzi az utolsó bizonylat adatait és az adómemória tartalmát, és ha nem talál hibát és eltérést akkor lehet folytatni az értékesítést.

Kerekítés

A MolSoft iPOS kassa rendszer alkalmas - az előírásoknak megfelelően- az 5 Ft-os kerekítési szabály szerinti működésre. Bekapcsolt kerekítés esetén a nyugták – számlák fizetendő összegét az előírások szerint kerekíti, a nyugta és a számla nyomtatásán szerepel a kerekítés értéke, valamint a „pénztárjelentés” bizonylaton külön halmozva jelenik meg a kerekítések értéke. Bekapcsolása a rendszerparaméterek beállításánál szakszervíz által lehetséges.

A MOLSOFT IPOS-ONLINE kassa rendszer dinamikus kerekítési eljárással készült, ami azt jelenti, hogy szoftver módosítás nélkül lehet beállítani a kerekítési tényező értékét. (pld.: megszűnik az 5ft-os, vagy az 1 euró centes akkor csak a rendszer paraméterben kell a kerekítési tényezőt átállítani.)

EURÓ módra való átállás esetén a rendszer automatikusan kikapcsolja a beállított kerekítést !

Számlaszám, nyugta szám, hivatkozási számok képzése

Hivatkozási szám képzése „Nyugta” és „Egyszerűsített számla” készítésekor:

A nyugtán, és az egyszerűsített számlán szereplő „PC:Xnnnnnn” a számítógép által tárolt tételeket azonosítja a háttér rendszer számára.

- X = Terminál azonosító jele.
- n = Program által generált folyamatos sorszám

E hivatkozási szám nem adóügyi vonzatú, kizárólagosan a későbbi feldolgozást, és azonosítást szolgálja.

„Egyszerűsített számla” számlaszám felépítése:

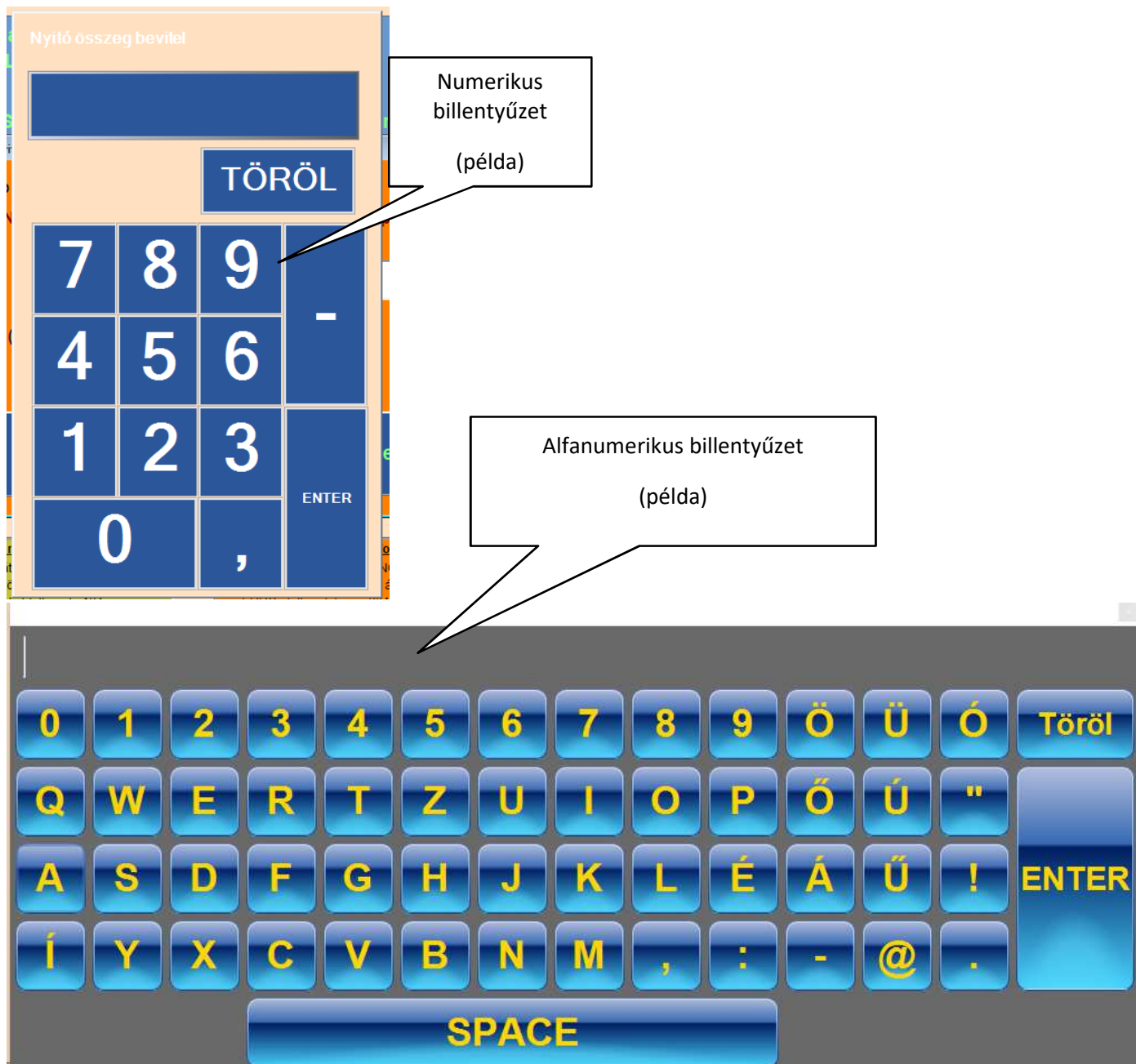
- AAAAAAAAAA/ZZZZ/SSSSS
- A = Pénztárgép 9 jegyű egyedi NAV azonosító száma
- Z = Zárás sorszáma
- S = Számla sorszáma

„Nyugta” szám felépítése

- ZZZZ/SSSSS
- Z = Zárás száma
- S = Nyugta, bizonylat sorszáma

Virtuális billentyűzetek (alfanumerikus és numerikus billentyűzet)

A képernyőn megjelenő virtuális billentyűzetek segítségével tud adatokat megadni a rendszer számára, természetesen használhatja a terminálra kapcsolt normál billentyűzetet is. A virtuális billentyűzetek a használat során helyzet-érzékeny megfigyelő funkcióval vannak ellátva, ez azt jelenti, hogy amikor adatbevitelre van szükség akkor a billentyűzet automatikusan megjelenik a képernyőn, és ha nincs rá szükség akkor eltűnik onnan. Megjelenési pozícióját automatikusan igazítja az adatbekérő mező pozíciójához. A virtuális billentyűzetek a bizonyos esetekben csak a felhasználó kérésére jelennek meg, amennyiben az adatbeviteli mezőre duplán kattint, vagy koppint.



A MOLSOFT IPOS RENDSZER HARDVER ÉS SZOFTVER

ELEMEI

- Beetle iPOS plus vagy POSIFLEX érintő képernyős terminál, vagy
- POSIFLEX MINI PC és POSIFLEX érintő képernyő, vagy
- TH210-VI adóügyi nyomtató Diebold Nixdorf AEE egységgel
- Diebold Nixdorf BA64 vevőkijelző 2 soros dot matrix vevőkijelző
- MS Windows XP, MS Windows 7, MS Windows 8, MS Windows 10 (x86/x64) operációs rendszer

Egyéb elemek és opcionális kiegészítők:

- POSIFLEX, vagy más – engedélyezett – elektronikus nyitású pénztár fiók. Az érvényben lévő jogszabályok értelmében kassza fiók használata kötelező!
- CAS ER mérleg vagy MICRA Príma mérleg
- Asztali vagy kézi vonalkód olvasó
- Bankkártya terminál (Támogatott: OTP vagy K&H terminál)
- Billentyűzet, egér vagy kompatibilis mutató eszköz

A hardver elemek összeállítását az üzembe helyező szerviz végzi. A hardver elemek összetételének változtatásának jogát fenntartjuk. A mindenkor hardver elemekkel, összetevőkkel kapcsolatban érdeklődjön szervízpartnerénél! A pénztári rendszer üzembe helyezése után ellenőrizze az adóügyi nyomtató hátoldalán levő plomba meglétét, valamint sértetlenségét!

Szoftver elemek:

- **MSKASSZA.EXE** (Gyártó: MolSoft Informatika) - A teljes kassza program. (MS-iPOS kassza szoftver)
- **MSWNAEE.DLL** (Gyártó : MolSoft Informatika) - A Microsoft Visual FoxPro 9 SP2 fejlesztői felületen írt MSKASSZA.EXE alkalmazás futtatásához szükséges Microsoft függvények gyűjteménye.

Az alkalmazás által használt adatbázisok feltöltését (termék, ártörzs) háttérrendszer végzi. Az alkalmazás adatbázison keresztül (készlet adatok) háttérrendszerrel kommunikál, ez a rendszer és az AEE egység zárt működését nem befolyásolja!

A használható hőpapírra vonatkozó előírások:

Hő-nyomtató alkalmazása esetén csak olyan hő-papír használható, amely gyártói tanúsítás alapján, a felhasználástól számított legalább 8 évig képes a nyomtatási kép olvashatóságát biztosítani. A forgalmazónak a papírtekercs hátoldalán az elejétől a végéig folyamatosan az alábbiakat kell feltüntetnie:

- "A hő-papír pénztárgép vagy taxaméter hő-nyomtatóban használható."
- "A papír használhatóságának határideje (év, hó, nap):"
- "Olvashatóságát megőrzi 8 évig"
- Az olvashatóság megőrzésének feltételei:

A hőpapír forgalmazójának rendelkeznie kell a felhasználhatóságra és az olvashatóságra vonatkozó gyártói tanúsítvánnyal.

ÜZEMBE HELYZÉS UTÁNI ELSŐ LÉPÉSEK

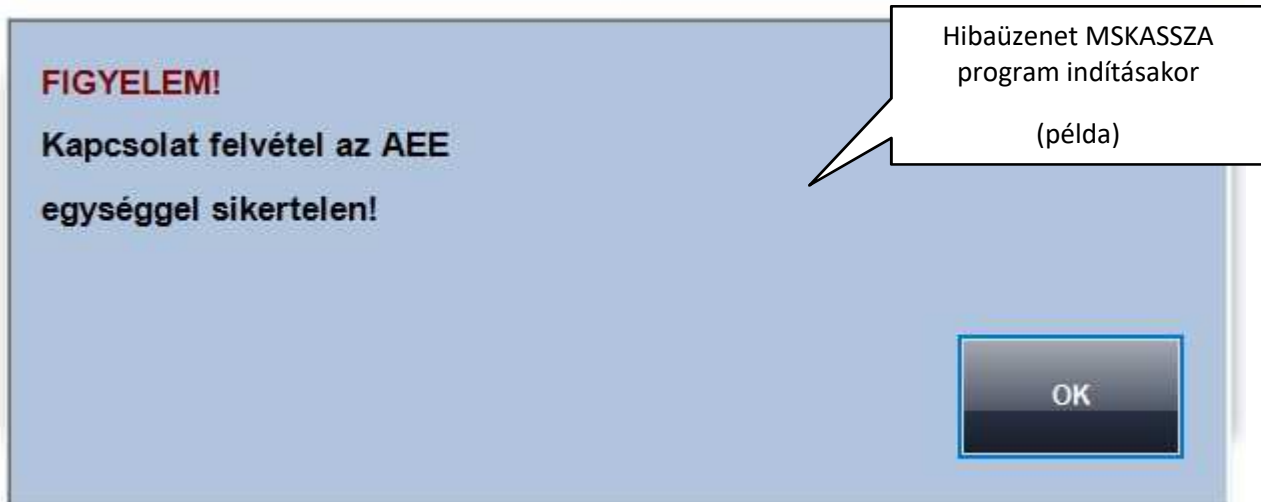
- A nyugtanyomtató hátulján lévő AP számnak (A080...) minden esetben látszania kell a vevő (eladótér) felőli oldalon. Amennyiben a pult kialakítása ezt nem teszi lehetővé, úgy a vevő (eladótér) felőli oldalon más módon (pl. a vevőkijelzőre helyezett táblán) azt legalább akkora betűkkel fel kell tüntetni, mint az a nyugtanyomtató hátulján lévő matricán szerepel.
- A nyugtanyomtatóhoz mellékelt "Pénztárgép napló és Kezelési útmutató" szigorú számadású nyomtatványnak felel meg, azt az arra rendszeresített nyomtatványon fel kell tüntetni. Sorszáma megegyezik az AP (A080...) számmal.
- A "Pénztárgép napló és Kezelési útmutató" elvesztését, sérülését a forgalmazó felé haladéktalanul jelezni kell, annak pótlásáról a felhasználónak gondoskodnia kell. A "Pénztárgép napló és Kezelési útmutató" sérülése, elvesztése NAV jelentésköteles a forgalmazó, illetve szerviz részéről. A "Pénztárgép napló és Kezelési útmutató" pótlása díjköteles.
- A nyugtanyomtatóhoz mellékelt "DATRON adatbekérő telephelyi pénztárgépekről" és "DATRON adatbekérő előfizetési szerződéshez" adatlapot két példányban ki kell tölteni, és a kitöltési segédleten szereplő címre 8 (nyolc) munkanapon belül el kell küldeni. Amennyiben nem történik szerződéskötés, a DATRON Kft. a készülékben lévő SIM kártyát letiltja.
- AEE (adóügyi ellenőrző egység) cseréje esetén a DATRON Távközlési Zrt.-vel kötött szerződést a forgalomból kivont AEE-re vonatkozólag, az AP számra (AP080...) hivatkozva írásban fel kell bontani és az új AEE-re újra meg kell kötni! A MolSoft Bt. a szerződés felbontásához szükséges PTGTAX nyomtatvány másolatát a DATRON Zrt. felé továbbítja. Hatályos rendelkezések szerint az előfizetés összege adó formájában behajtható.
- a nyugtanyomtatóhoz mellékelt „Pénztárgép napló és Kezelési útmutató” megfelelő oldalán az „Üzemeltető aláírása” részt kérjük minden esetben írják alá!
- NAV ellenőrzés esetén a NAV munkatársai kérhetik az un. "Megfelelőségi nyilatkozat"-ot. Ezt a "Pénztárgép napló és Kezelési útmutató" végén találják.
- a nyugtanyomtatóhoz mellékelt "Pénztárgép napló és Kezelési útmutató"-t minden esetben az üzletben, a pénztárgép közelében kell tartani, azt a NAV munkatársai ellenőrizhetik.
- **Meghibásodás, áramszünet, stb. esetén "Pénztárgép napló és Kezelési útmutató" szürkített részét minden esetben a felhasználó köteles kitölteni! Ennek elmulasztása – esetleges ellenőrzés esetén – bírságot vonhat maga után.**
- **az Adóügyi Ellenőrző Egység, és a nyugta nyomtató a jelenleg hatályos rendelkezések értelmében minden évben kötelezően felülvizsgálandó, ennek tényét a pénztárgépnaplóban rögzíteni kell. Ennek igénylése, és időben történő elvégztetése az üzemeltető (felhasználó) kötelezettsége.** A felülvizsgálat díjköteles.

A rendszer indítása:

Bekapcsolás:

Kapcsolja be a számítógépet, és várja meg, míg az operációs rendszer betöltődik. A megjelenő ikonok közül keresse meg a kassza program indító ikonját, majd az ujjával, vagy valamilyen mutató eszközzel gyors egymásutánban kétszer kattintson rá. Az alkalmazás egy példányban futhat, többszöri elindítása nem lehetséges. Indítás után a rendszer ellenőrzi az adóügyi nyomtató, valamint az adóügyi modulok meglétét. Amennyiben nem sikerül kapcsolatot létesíteni az adóügyi modulok bármelyikével akkor a program hibaüzenetet küld, és nem enged belépni a hiba elhárításáig. A rendszer indítása előtt célszerű ellenőrizni, hogy az adóügyi nyomtató be legyen kapcsolva (A nyomtató zöld üzemjelző LED-je világít). Kritikus hiba esetén (adóügyi modul blokkolt állapot) a rendszer nem használható, elhárításához pénztárgép szakszerviz segítségét kell igénybe venni! Nem kritikus hiba esetén annak elhárítása után újra lehet próbálkozni a kassza alkalmazás indításával. A program betöltése után a kassza rendszer menüje jelenik meg a képernyőn. A rendszer használata során számos – a képernyőn megjelenő – gombbal találkozik, melyek az egyszerű érthetőség kedvéért csak szöveget, vagy szöveg és ikon keverékét tartalmazzák. A gombokhoz kötött tevékenységek a rendszer használata során folyamatosan ellenőrizve vannak, vagy paraméter beállítástól függően meg sem jelennek a képernyőn. A paraméterek beállítása szerviz vagy rendszergazdai feladat, annak részletes ismertetőjét lásd lentebb. Általánosságban elmondható,

hogy a piros színnel jelölt, vagy szürkített (inaktív) gombok a folyamat használata során tiltottak. A feliratok színe, aktív/inaktív állapot az éppen végzett művelet függvényében folyamatosan változik!

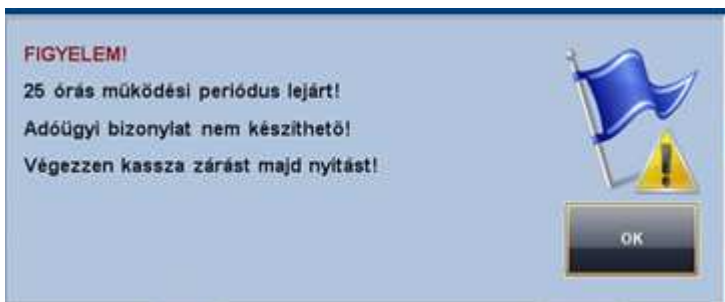


AZ MSAKSSZA RENDSZER ÁLTALÁNOS ISMERTETÉSE

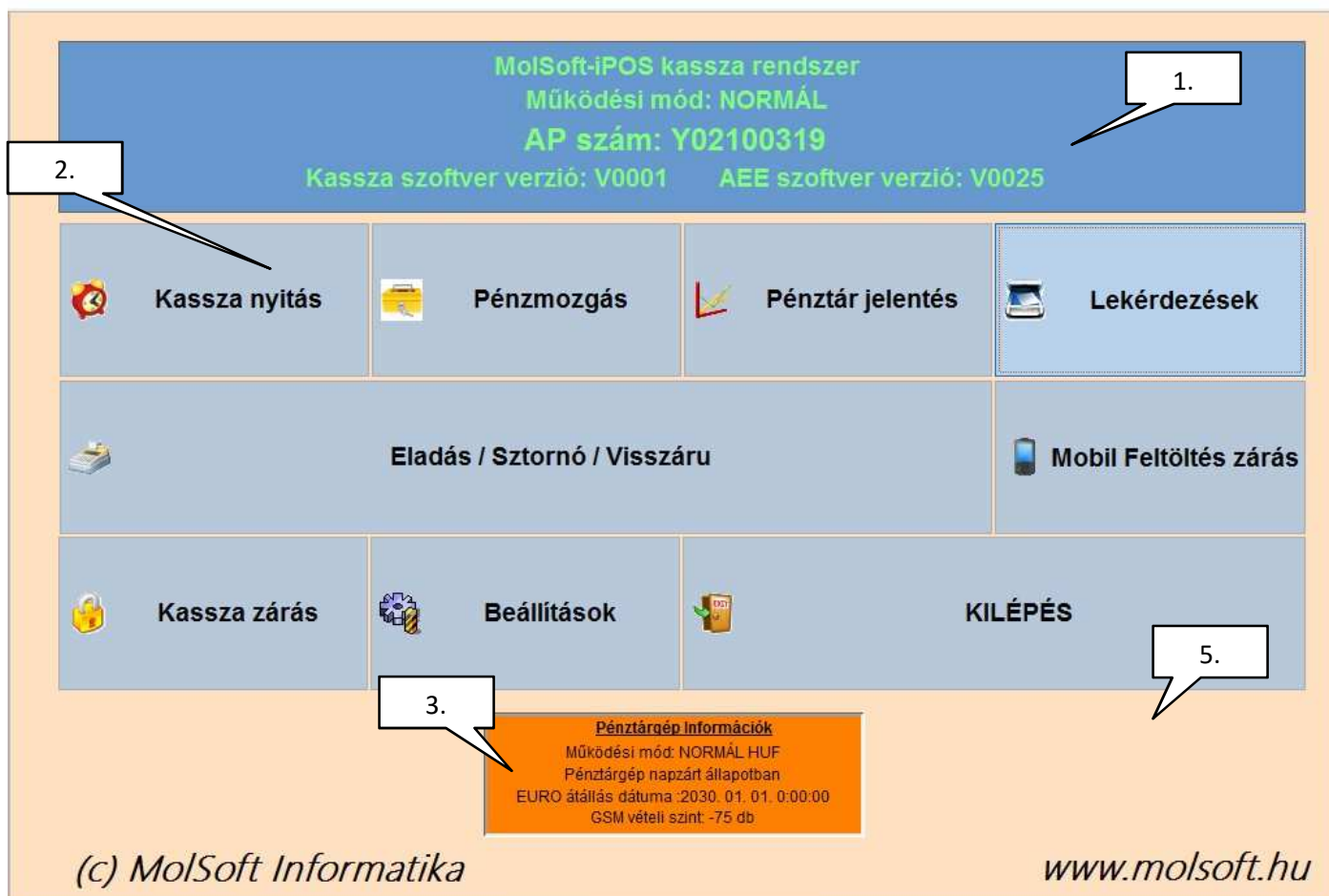
Kezdőképernyő, a menü felépítése:

A rendszer folyamatosan ellenőrzi (minimum 2 percenként) az AEE egység állapotát, ezért előfordulhat, hogy a választott gomb lenyomása után 1-2 másodperces késleltetéssel indul a kiválasztott funkció.

A menük között az egér használatával, vagy érintő képernyő esetén a menüpont megérintésével tud navigálni. Az egyes menük indításakor a kassa alkalmazás ellenőrzéseket végez, erről a képernyőn folyamatosan tájékoztatást kap. Bármely bizonylattípus készítésének előfeltétele a megnyitott kassa. A kassa működési periódusa zárás nélkül 25,5 óra. A 25,5 órás működési periódus lejártá után adóügyi bizonylat nem készíthető, erre az alábbi üzenet is figyelmeztet:



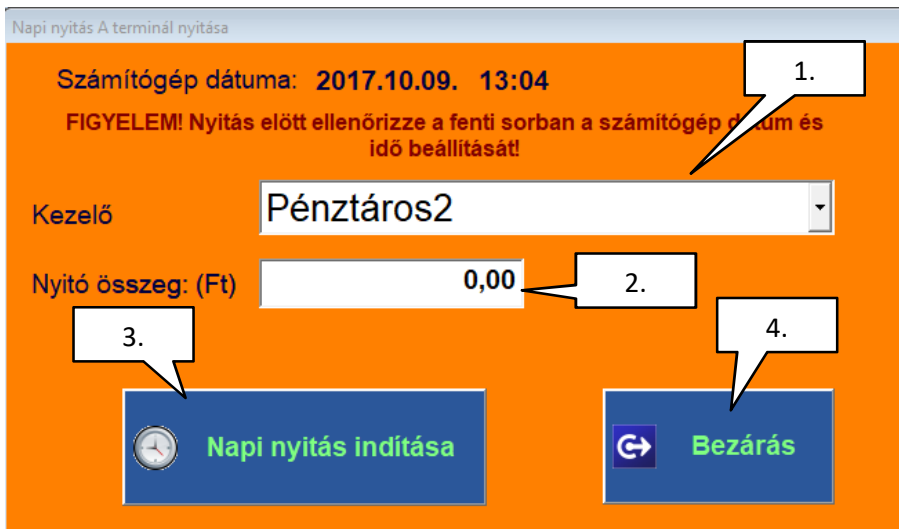
Az MSKASSZA alkalmazás indítása után az alábbi főképernyő látható:



- 1., Állapot jelző sáv. Információt szolgáltat a kassa állapotáról, működési módjáról, az AEE AP számáról, az AEE és az MSKASSZA alkalmazás verziójáról, a működéshez szükséges licenz lejárataról. A licenz évente kötelezően megújítandó, jellemzően a kassa kötelező éves felülvizsgálatakor kerül feltöltésre. A licenz lejárata után a kassa korlátozottan használható, az AEE egység működése folyamatosan érezhetően lassul.
- 2., Funkció választó gombok. Megnyomásukkal kiválasztható a kívánt kassa funkció.
- 3., Egyéb AEE-vel kapcsolatos információk –Pénztárgép napzárt / napnyitott állapotban
EURO átállás várható dátuma (NAV által közölt)
GSM információ. A GSM vételi szint értéke megfelelő működés esetén jellemzően -75db és -99db közé esik. A NAV adatkapcsolat ettől eltérő értékek esetén is létrejöhet. A GSM vételi szint gyengül az érték csökkenésével. (-85db = normál érték, -115db = gyenge jel). A GSM jel vétele erősebb jelnyerő antenna beépítésével növelhető azon területeken, ahol a domborzati viszonyok és/vagy szolgáltatói kiépítettség miatt nem jön létre megfelelő adatkapcsolat.

Napi nyitás:

Adóügyi tevékenység (értékesítés, pénzmozgás, stb.) csak megnyitott adóügyi napnál lehetséges. Kassa zárás és kassa nyitás naponta többször is végezhető. Az MSKASSZA alkalmazásból való kilépés nem jelenti a kassa lezárását, az alkalmazást újraindítva folytathatja a megkezdett tevékenységet. Az adóügyi nap megnyitásához kattintson a „Kassa nyitás” gombra. A rendszer ellenőrzi, az adóügyi modul meglétét, valamint zárt állapotát. Hiba esetén a képernyőn kap tájékoztatást, amennyiben sikerül az ellenőrzés akkor az alábbi képernyő jelenik meg:



- 1., A legördülő listából válassza ki a kezelőt. A kezelői törzs karbantartását háttérrendszerből végezheti, annak leírását a használt rendszer kezelői dokumentációja tartalmazza. Hálózati üzemmód esetén (több kassa) egy adott felhasználó csak egy kasszán lehet bejelentkezve. A terminálok hálózatba kötését és beüzemelését szakszervíz végezheti.
- 2., Nyitó összeg beállítása. Opcionálisan választható:
 - a kassa nyitó mindig nulla: függetlenül az előző adóügyi nap zárásának záróösszegétől a felkínált nyitóösszeg „0”, mely tetszőleges nyitóösszegre változtatható.
 - a kassa nyitó megegyezik az előző adóügyi nap lezárásakor regisztrált fióktartalommal. Az összeg fix, nem átírható.
 - a kassa nyitó megegyezik az előző adóügyi nap lezárásakor regisztrált fióktartalommal. Az összeg tetszőlegesen átírható.

A fenti opciók beállítását üzembe helyezéskor kérje szervízpartnerétől. A beállítások utólag is megváltoztathatók.

- 3., Az adóügyi nap megnyitásához kattintson a „Napi nyitás indítása” gombra.
- 4., A bezárás gombra kattintva elveti a műveletet és napi nyitás nélkül visszatér a kezdőképernyőre.

A napi nyitás előtt ellenőrizze a dátumot és időpontot. Amennyiben a dátum vagy az idő hibás, lépjen ki a rendszerről, és a számítógépen állítsa be a megfelelő dátumot és időpontot, majd indítsa újra az alkalmazást, és ismét lépjen be a Napi nyitás menübe.

A napi nyitás megkezdésének előfeltétele:

- Adóügyi modulok megléte, kapcsolata, megfelelő státusza.
- Nincs megnyitott nap.
- A napi nyitás dátuma és időpontja nagyobb, mint az adóügyi modulban tárolt utolsó zárás dátuma és időpontja.

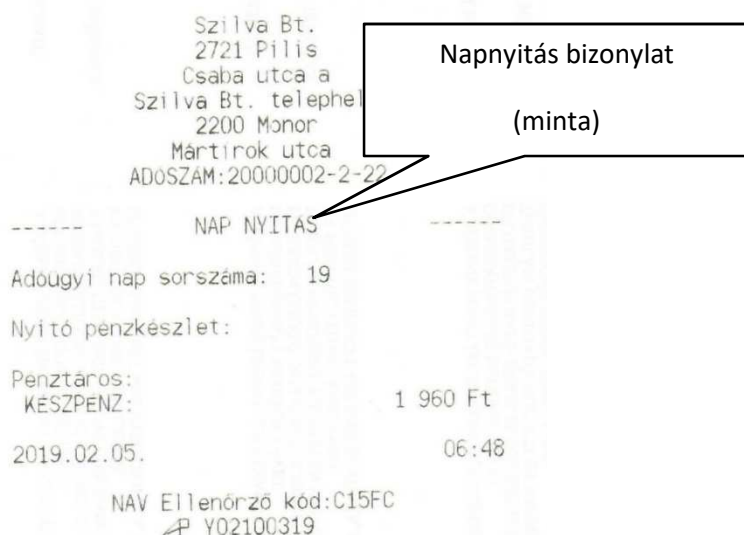
A fenti feltételek teljesítése esetén megkezdődik az adóügyi modulban, és a rendszerben a napi nyitás folyamata.

Napi nyitás folyamán az alábbi ellenőrzések és műveletek hajtódnak végre:

- Előre programozott ÁFA átváltás (ha van).
- EURÓ módra váltás (Ha a nyitás dátuma egyenlő az adómemóriában rögzített EURÓ bevezetési dátummal).
- Adóügyi nyitás bizonylat nyomtatása.

Figyelem! Nulla, vagy túl alacsony nyitó összeg esetén előfordulhat, hogy eladáskor nem tud visszafizetést eszközölni!! *Véletlen nulla, vagy hibásan megadott nyitó esetén - amennyiben van váltó pénz - a nyitást*

követően a „Pénzmozgás” menüpont alatt a megfelelő jogcím használatával kell a javítást elvégezni! A „Pénztár jelentésen” „Fióktartalom” sorának egyeznie kell a valós pénzüsszeggel. A fenti folyamatok sikeres végrehajtása esetén a rendszer befejezi a nap nyitást, és az „OK” gomb (1.) megnyomására visszatér a kezdőképernyőre. A nap nyitásról „Napnyitás bizonylat” készül. A bizonylat adóügyi bizonylat, kezelése ennek megfelelően kell történnjen.



Pénzmozgás

A pénzmozgás menüpont segítségével lehet nem adóügyi bizonylathoz kötött egyéb pénzmozgásokat végezni. (pld.: számla kifizetés, fölözés, váltópénz befizetés, stb..) A pénzmozgások elvégzése jogcím kód használatához kötött, mely jogcím kódokat az alkalmazott háttérrendszer kezeli. A törzs karbantartását háttérrendszerből végezheti, annak leírását a használt rendszer kezelői dokumentációja tartalmazza. Üzembe helyezéskor néhány jogcím már beállításra kerül, ezek a későbbiekben módosíthatók.

Egyéb pénzmozgás

Pénzmozgás jogcíme: 100 1. 2.

Jogcím megnevezése: Nyitó pénz befizetés 3.

Megjegyzés: Teszt befizetés

Választott fiz.mód: Készpénz 4.

Fiók tartalom: 50000 Form 5.

Összeg: 1000 6.

NAV jogcím: Váltópénz bevitel 7.

- 1., Válassza ki a kívánt pénzmozgásnak megfelelő, az előzőleg a háttérrendszerben beállított jogcímet.

Jogcím adatok áttekintése

Jogcím név	Jogcím kód
Nyitó pénz befizetés	
BANK PÉNZTÁR ÁTVEZETÉS	101
BANKI FELADÁS	102
NYITÓ PÉNZ FELVITEL	102
PÉNZ VISSZAFIZETÉS	103
TÖBBLET	104

Jogcímtörzs - áttekintés

- 2., Ellenőrizze, hogy megfelelő jogcímet választott-e.
- 3., Három sorban szabadon választott szöveges megjegyzést írhat, mely lehet pl. számlaszám, partnernév, egyéb bizonylat szám, stb. A szöveg a bizonylaton is megjelenik.
- 4., A legördülő választéklistából válasszon fizetési módot. (Felhasználó által nem beállítható. Fizetési módok egyéb beállításához forduljon szervízpartneréhez.)
- 5., A kiválasztott fizetési eszköz (fizetési mód) pillanatnyi fióktartalma. Nem módosítható. Kifizetés esetén maximum ez az összeg vehető ki.
- 6., Írja be a be-, - vagy kifizetni kívánt összeget. **Az összeg megadásánál figyeljen az előjelre. Amennyiben negatív előjelet alkalmaz akkor a rendszer kiadásnak, előjel nélküli összegeket pedig befizetésnek értelmez!**
- 7., A legördülő választéklistából válassza ki a megfelelő NAV jogcímet. Kiválasztása kötelező! A lista nem módosítható, az a hatályos rendeleteknek megfelelő adatokat tartalmazza. A lista be-, és kifizetés esetén dinamikusan változik.
- 8., Az adatok rögzítéséhez kattintson a „Bizonylat elfogadás” gombra, a módosítások elvetéséhez a „Kilépés” gombra.

A rögzített adatokról be-, vagy kifizetési bizonylat készül.



A menüpont működési előfeltétele:

- Nyitott nap.
- Adóügyi modulban nincs nyitott szekvencia (nyitott bizonylat).

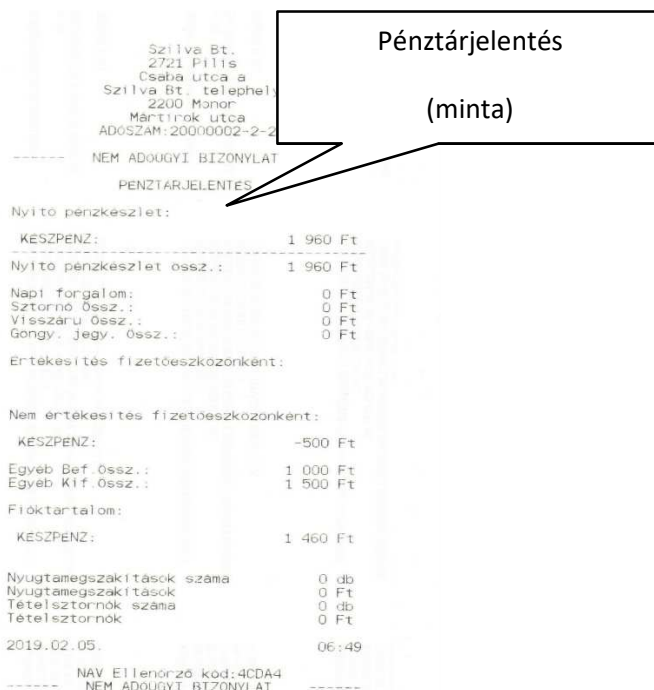
Pénztárjelentés

A gomb megnyomására pénztárjelentés készül. A pénztárjelentés alapján ellenőrizhető a fióktartalom, elszámoltatható, ellenőrizhető a pénztár.

Előfeltétele:

- Nyitott nap.
- Kapcsolat az adóügyi modullal.
- Adóügyi modulban nincs nyitott szekvencia.
- Adóügyi modul nincs blokkolt állapotban.

A menü elindítása után a rendszer kigyűjti az adatokat, majd az adóügyi nyomtatón kinyomtatja. Felkészülési időszakban a rendszer a Forint mellett az euróban rögzített forgalmakat, és fióktartalmat is megjeleníti fizetési módokénti bontásban.



Eladás / Sztornó / Visszárú

Értékesítési bizonylat – nyugta, egyszerűsített számla – illetve sztornó, visszárú bizonylat, göngyölegjegy készíthető, mobiltelefon feltöltés kezdeményezhető. Bizonyos egyedi funkciók és beállítások paraméterezését kizárólag szakszervíz végezheti!

Indítás előfeltétele:

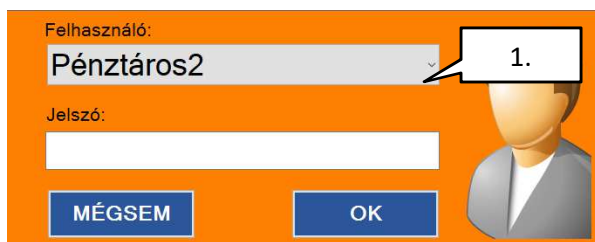
- Adóügyi modul kapcsolat.
- Nyitott nap.
- Adóügyi memória nincs blokkolt állapotban.

Az első tétel rögzítésekor az AEE egységben bizonylat nyitására kerül sor, ez 1-2 másodperces várakozást eredményezhet!

Speciális tulajdonságok:

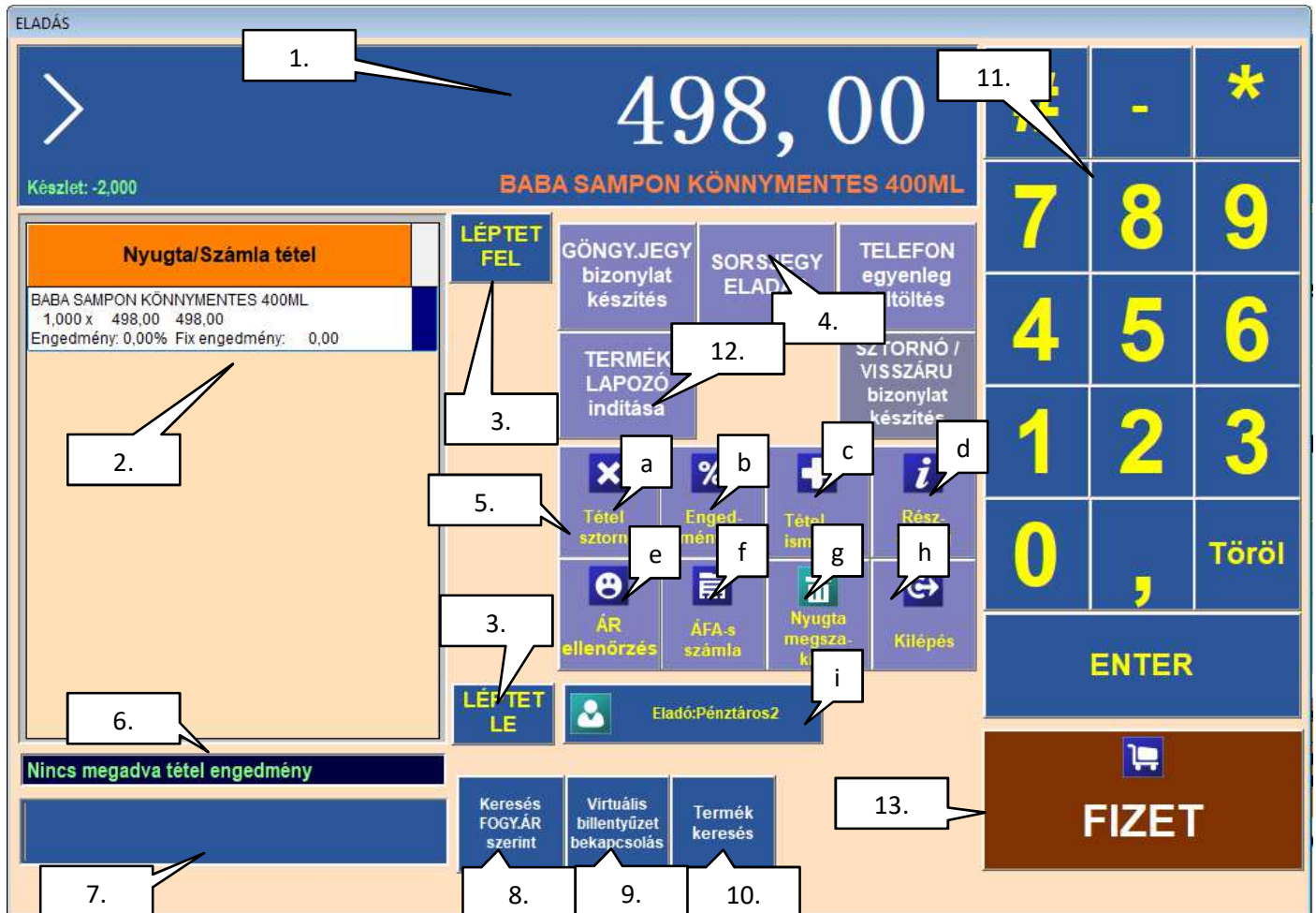
- POSeidon kasszafelügyeleti rendszer integrálás (Előzetes szakszervíz általi beállítást igényel! Igény esetén forduljon szakszervízhez, vagy keresse a forgalmazót!)
- TRAFIK integráció (A TRAFIK rendszer megfelel a Nemzeti Fejlesztési Minisztérium Koncessziós Pályázati Kiírásában előírtaknak, valamint a Nemzeti Dohány Nonprofit Zrt. által minősített rendszer.)
- Termék fotó megjelenítése eladáskor, termék kereséskor
- Termék fotó megérintésére a fotó nagyítása
- Tételenként megjegyzés sor beszúrása. A megjegyzést minden esetben a termék (tétel) kiválasztása előtt kell megadni. (pld.: gyári szám, garancia feltételek, stb..)
- Termék leírás megjelenítése eladáskor, tétel kereséskor (pld.: használati útmutató, hatóanyag tartalom, egyéb ismertető, stb..)
- Göngyölegjegy készítés, göngyöleg visszaváltás (Előfeltétele a háttérrendszerben történő, a termékhez kapcsolódó beállítás elvégzése melynek leírását a használt rendszer kezelői dokumentációja tartalmazza.)
- Sorsjegy értékesítés (Előfeltétele a háttérrendszerben történő, a termékhez kapcsolódó beállítás elvégzése melynek leírását a használt rendszer kezelői dokumentációja tartalmazza.)

1., A belépéshez válasszon kezelőt a legördülő listából, ha van írja be a jelszót. Amennyiben nincs jelszó, a mezőt hagyja üresen! A felhasználói adatok karbantartását háttérrendszerben végezheti, melynek leírását a használt rendszer kezelői dokumentációja tartalmazza.

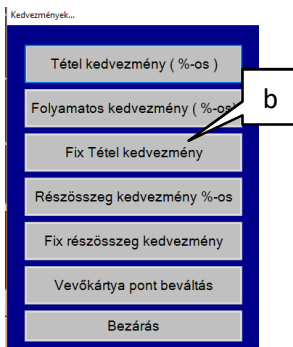


Az adatok elfogadása után az értékesítés főképernyője jelenik meg.

Értékesítés, nyugta, egyszerűsített számla készítés, értékesítési képernyő alapismeretek



- 1., Pénztáros kijelző. A nyugtára kerülő, vagy a tételsoron kiválasztott tétel adatai. Tétel értéke, megnevezése, aktuális készlet adatai.
 - 2., Nyugta tételei. Tétel megnevezése, mennyisége, tétel egységára, tétel értéke, esetleges engedmény.
 - 3., Nyugta tételei közötti léptető. Léptetés közben a tételsor végén lévő kék téglalap az éppen kijelölt tételsort jelöli. Az így kiválasztott tételt pl. sztornóíthatja, vagy a tétel ismétlés gombra (c) kattintva ismételheti.
 - 4., Értékesítési tevékenység kiválasztására használható gombok. (Göngyöleg jegy, sorsjegy, telefon egyenleg feltöltés, sztornó, visszáru bizonylat készítés) A gombok kapcsolóként működnek – megnyomásukra a funkciók ki-, ill. bekapcsolhatók
 - 5., Egyéb funkcióbillentyűk – bizonyos funkcióbillentyűk használata korlátozható felhasználói jogosultságokhoz kötötten. A jogosultságok karbantartását háttérrendszerben végezheti, melynek leírását a használt rendszer kezelői dokumentációja tartalmazza.
 - a) Tétel sztornó – a nyugta tételei között a kiválasztott tétel sztornóítható. Nem sztornóítható abban az esetben tétel, ha részösszeg kedvezmény megadása történt! Ebben az esetben nyugta megszakítást kell alkalmazni, és a tételeket újra rögzíteni kell. A sztornó tételek a nyugtán is megjelennek.
 - b) Engedmények. Válasszon a megjelenő engedmény típusok közül! A kedvezmények adása korlátozható pénztáros jogosultságoknak megfelelően, és/vagy maximalizálható. „Tétel kedvezmény %-os”, és „Folyamatos kedvezmény %-os” megadása a kedvezményezett tétel kiválasztása **előtt** kell, hogy megtörténjen! Részösszeg kedvezmény típusok kiválasztása után a tételek sztornóíthatása nem lehetséges. Bizonyos termékek az engedmény adás lehetősége alól kizártak. Ilyen pl. az un. „D” gyűjtőbe tartozó termékek (dohányáru) köre, valamint azon termékek, melyek a terméktörzsben engedmény adása alól tiltottak. A termékek karbantartását háttérrendszerben végezheti, melynek leírását a használt rendszer kezelői dokumentációja tartalmazza.
- Az engedmény megadásának előfeltétele:** Termék törzsben a termék nincs tiltva engedményről, a termék ÁFA kódja nem „D”, valamint a felhasználó jogosult engedmény adására!



Tétel kedvezmény beállítása:

Tétel engedmény adásához nyomja meg a „Tétel Engedmény” feliratú gombot, majd a felbukkanó ablakba a virtuális billentyűzet segítségével üsse be a kívánt engedmény értékét. Az engedmény nem lehet negatív, és a maximális értéke 99.00 lehet, de ez az érték a rendszerparaméterekben korlátozható kisebb értékre. A tétel engedmény megadása után válassza ki a terméket. A termék eladása után a tétel engedmény automatikusan 0,00-ra áll vissza. A tétel engedményt értékét mindig a termék eladása előtt adja meg! Amennyiben a gombon a „Tétel engedmény” felirat színe piros, akkor az engedmény adása a rendszer paraméterekben tiltott! Az engedmény megadásának feltétele: Termék törzsben a termék nincs tiltva engedményről, valamint a termék ÁFA kódja nem „D” !

A „D” áfa kódba sorolt termékekből engedmény nem adható!

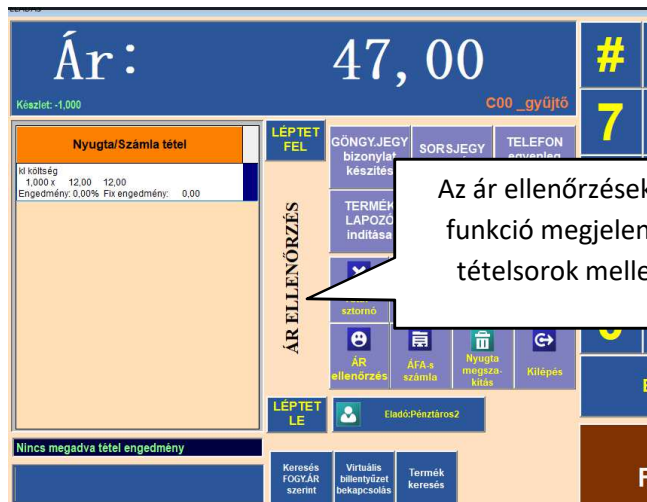
Folyamatos kedvezmény beállítása:

Folyamatos engedmény adásához nyomja meg a „Folyamatos Engedmény” feliratú gombot, majd a felbukkanó ablakba a virtuális billentyűzet segítségével üsse be a kívánt engedmény értékét. Az engedmény nem lehet negatív, és a maximális értéke 99.00 lehet, de ez az érték a rendszerparaméterekben korlátozható kisebb értékre. A folyamatos engedmény megadása után folytassa az eladást. A folyamatos engedmény a nyugta lezárásáig, vagy a 0.00 érték megadásáig tart. Folyamatos engedmény esetén a bal alsó beviteli mező mellett szöveges tájékoztatást kap az engedmény értékéről. Amennyiben a gombon a „Folyamatos engedmény” felirat színe piros, akkor az engedmény adása a rendszer paraméterekben tiltott! A folyamatos engedmény megadásának feltétele: Termék törzsben a termék nincs tiltva engedményről, valamint a termék ÁFA kódja nem „D” ! A „D” áfa kódba sorolt termékekből semmilyen módon nem lehet engedményt adni!

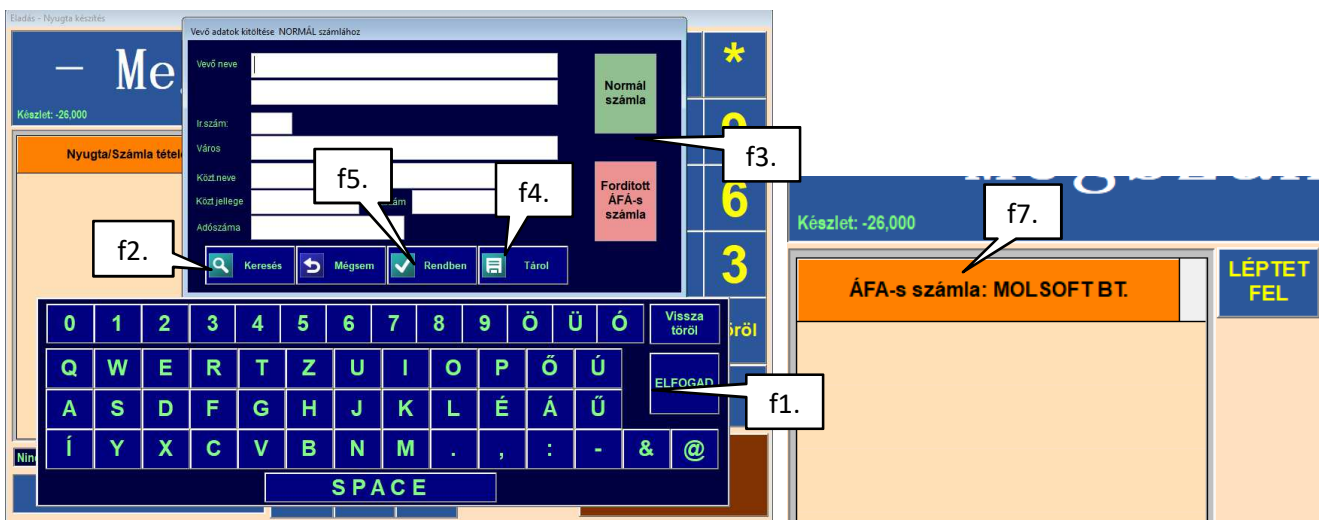
Részösszeg kedvezmény beállítása:

Részösszeg engedmény adásához nyomja meg a „Részösszeg kedvezmény %-os” vagy a „Fix részösszeg kedvezmény” feliratú gombot, majd a felbukkanó ablakba a virtuális billentyűzet segítségével üsse be a kívánt engedmény értékét. Az engedmény az addig felvitt tételek alapján lesz számítva. Az engedmény nem lehet negatív. Az engedmény megadása után folytassa az eladást. Az engedmény megadásának feltétele: Termék törzsben a termék nincs tiltva engedményről, valamint a termék ÁFA kódja nem „D” !

- c) Nyugta tételei között kiválasztott tételsor ismétlése. A tétel ismétlés minden esetben 1x-es szorzóval, engedmény megadása nélkül történik, függetlenül, az eredeti tételsoron szereplő mennyiségtől. A gomb többször egymás után is használható.
- d) A részösszeg gomb megnyomására a pénztáros-, és vevőkijelzőn is megjelenik az eddig blokkolt tételek alapján számolt nyugta összeg.
- e) Az árellenőrzés gomb megnyomása után a legközelebb kiválasztott tétel nem kerül a nyugta tételei közé, kizárólag információs céllal a pénztáros kijelzőn megtekinthető a termék fogyasztói ára.



- f) ÁFA-s számla előválasztó gomb. A rendszer alapértelmezetten nyugta készítésen áll, számla készítéséhez az eladás folyamán bármikor nyomja meg az „Áfás számla” feliratú gombot. Amennyiben az „Áfás számla” gomb megnyomása előtt már vannak nyugta tételek, a nyugta fizettetése, lezárása után – az adóügyi ellenőrző egység működéséből fakadóan - automatikus nyugta megszakítás következik, majd ez után nyomtatódik ki az egyszerűsített számla. Az egyszerűsített számla készítéséhez a felbukkanó ablakban töltsé ki a vásárló adatait, illetve a már partnertörzsben rögzített partnerek közül is választhat. A partnerek karbantartását háttérrendszerben végezheti, melynek leírását a használt rendszer kezelői dokumentációja tartalmazza. Bevitelre használhatja a virtuális billentyűzetet (f1). Már meglévő partnerek kereséséhez használhatja az „F2” funkcióbillentyűt a csatlakoztatott billentyűzeten, vagy a „Keresés” (f2) gombot. Amennyiben a vevő nevének néhány kezdőbetűjének beírása után kattint a „Keresés” gombra gyorsíthatja a keresést. Készíthet normál, vagy fordított ÁFA-s számlát (f3), a gomb kapcsolóként használható. A bevitt adatokat – amennyiben számít arra, hogy visszatérő vásárlót rögzít – tárolhatja (f4), vagy tárolás nélkül a „Rendben” (f5) gombra kattintva készül az egyszerűsített számla. A „Mégsem” (f6) gombra kattintva elveti a felvitt adatokat, és a munkamenet nyugtaként folytatódik. Az egyszerűsített számlára kerülő partner neve a továbbiakban a nyugta tételei feletti információs sávon látható (f7). ÁFA-s számla bekapcsolása történhet a nyugta tételeinek rögzítésének megkezdése előtt, vagy bármikor rögzítés közben. A gomb kapcsolóként funkcionál, így ismételt megnyomására visszatér „nyugta” módba.



- g) Megszakítja a megkezdett nyugtát / egyszerűsített számlát. A gomb megnyomására az adóügyi nyomtató egy adóügyi nyugtát nyit, majd „KEZELŐI NYUGTA MEGSZAKÍTÁS” megjegyzéssel meg is szakítja. Az így megszakított nyugták száma a NAPI ZÁRÁS bizonylaton a nyugta megszakítások számában szerepelni fog, így ellenőrizhető a napi megszakítások száma! A vásárlói, valamint a pénztárosi kijelzőn a „Nyugta megszakítva” felirat jelenik meg. A megszakítás után új nyugta tétel felvitel kezdődhet. Amennyiben már rögzített tételt – nyitott

valamilyen bizonylatot – a „Kilépés” gomb (h) használata előtt azt meg kell szakítani a „Nyugtamegzszakítás” gombbal.

- h) Gyors pénztáros váltás. Alkalmazása pl. abban az esetben, ha valamely használni kívánt funkcióhoz más jogosultságokkal rendelkező felhasználó szükséges, vagy pénztáros váltás esetén. A gomb megnyomása után választhat új felhasználót. Ha szükséges írja be a jelszót.
- 6., Folyamatos, vagy következő tételre adandó kedvezmény mértékének állapotjelzője.
- 7., Általános beviteli mező. A termék vonalkódjának leolvasásával, vagy gyorskód beírásával (gyorskódokkal kapcsolatos további információ a háttérrendszer dokumentációjában), termék kiválasztása, a termék néhány betűjének beírásával szűkített keresés a terméktörzsben, több, azonos termék vásárlása esetén mennyiségi szorzó megadása. A mennyiségi szorzáshoz a képernyő jobb szélén található numerikus padon (11) adja meg a mennyiséget és nyomja meg a „*” gombot. Nem egész mennyiség beütésénél először üsse be a mennyiség egész részét, majd nyomja meg a „TIZEDES PONTOT” ábrázoló gombot, és folytassa a mennyiség beütését a tört résszel. A mennyiség 3 tizedes jegyet tartalmazhat, és maximum 99999.999 lehet! Tört számmal történő szorzás előfeltétele, hogy a terméktörzsben a kiválasztott cikk értékesítése tört mennyiségben eladható legyen. Ezen beállítás leírását a háttérrendszer dokumentációja tartalmazza. A tétel kiválasztása után a rendszer automatikusan alaphelyzetbe, 1-re állítja a mennyiséget. A termékek értékesítése korlátozható, attól függően, hogy engedélyezett-e az alkalmazásban a negatív készlet. Ennek beállítását lásd a „Beállítások” pont alatt. Ár alapján történő termék kereséshez írja be a termék fogyasztó árát a mezőbe és kattintson a „Keresés fogy. ár szerint” gombra (8). Név részletre történő kereséshez írja be a termék nevének néhány betűjét, majd nyomja meg az „F2” funkcióbillentyűt a csatlakoztatott billentyűzeten, vagy a „Termék keresés” (10) gombot

Megnevezés	Készlet	Fogy.ár
C00 Sör	0,000	189,00
C00 Sörösüveg	12,000	33,00
C22 Valamilyen sör	0,000	164,00
C70 Sörös üveg	3,000	33,00

Példa a keresésre a „sör” szó beírása és az „F2” funkcióbillentyű megnyomására létrejövő találati listára.

- A termékek között a „Léptet fel” „Léptet le” gombokkal (7a) léptethet. A találati ablak alatti billentyűzet (7b) segítségével további interaktív keresést végezhet a termék néhány kezdőbetűjének beírásával. A „Mégsem” (7c) gombra kattintva termék kiválasztása nélkül térhet vissza az értékesítési felületre. Az „Elfogad” gombra (7d) kattintva a kiválasztott termék rögzítésre kerül a tételek között. A terméktörzs karbantartását háttérrendszerben végezheti, melynek leírását a használt rendszer kezelői dokumentációja tartalmazza.

Megnevezés	Készlet	Fogy.ár
KNORR TÉSZTA CSIRKEPAPRIKÁS 168GR	0,000	570,00
KNORR TÉSZTA GOMBASZÓSZOS 163 GR	0,000	570,00
KNORR TÉSZTA MILÁNÓI SZÓSZOS 184GR	0,000	570,00
KNORR ZÖLDSÉGLEVES KOCKA 60GR	0,000	208,00
LIPTON SÁRGA-ZÖLD 251,5 GR UNILEVER	0,000	260,00
MARESI BRUSCHETTA PARADICSOM OLÍVAE	0,000	200,00
MOGYORÓKRÉM HAI 500+50G	0,000	1134,00
MUSTÁR 150 GR GLOBUS	0,000	340,00
MUSTÁR 440 GR FLAKONOS GLOBUS	0,000	455,00

7a.

7c.

7b.

- 8., Az általános beviteli mezőbe (7) írt adatok alapján fogyasztói árra keres a terméktörzsben.
- 9., Virtuális billentyűzet bekapcsolása az általános beviteli mezőn (7) történő bevitelhez.

- 10., Termék kereső megnyitása. Amennyiben az általános beviteli mezőbe nem ír semmit, a terljés terméktörzs kereső és találati ablaka jelenik meg. Itt további keresést végezhet.
- 11., Numerikus beviteli pad kiegészítő billentyűkkel. Az itt beírt adatok az általános beviteli mezőben (7) jelennek meg.
A „#” gomb további funkcióbillentyűk bevitelét látja el.
- „1#” megnyomására pénztárgép fiók nyitása.
A „-” gombbal bizonyos esetekben negatív értékesítési művelet végezhető. Pl. Betétdíjas termék esetén visszahozott betét értékének érvényesítésére. Ehhez első lépésként húzza le az értékesítendő betétdíjas termék vonalkódját. (Betétdíjas termékek karbantartásának használatát a háttérrendszer dokumentációja tartalmazza) Következő lépésben írja be negatív számmal a visszahozott betét mennyiségét, majd nyomja meg a „*” gombot (pl. 5 visszahozott sörösüveg esetén így „-5*”), majd keresse meg a terméktörzsben a terméket és válassza ki. Téves szorzómennyiség esetén újra adja meg a mennyiséget: rossz mennyiség „-5*” helyett „-3*”. A szorzószám látható a pénztáros kijelzőn (1). Alapértelmezett - 1x – szorzó megadásához írja be: „1*”
- 12., Termék lapozó megnyitása. A terméktörzsben kijelölt termékek un. „hot-key” listája. Olyan gyakran értékesített termékek kiválasztásához, melyek nem tartalmaznak vonalkódot. (pl. egyes pékáruk, stb.)
- 13., Tételek rögzítésének befejezése, fizetőképernyő megnyitása.

Mérlegek és használatuk értékesítés közben

A rendszer támogatja a közvetlen kapcsolatú mérlegek használatát. A rendszerparaméterekben kell megadni a mérleg típusát, valamint a kommunikációs port számát. A MOLSOFT IPOS-ONLINE kassza rendszer közvetlen kommunikációval kapcsolódik a mérlegekhez egyéb kiegészítő driver használatára nincs szükség. A mérleg használatának feltétele, hogy a terméktörzsben a pénztáros által mért termékek jelölve legyenek! A terméktörzs karbantartását háttérrendszerben végezheti, melynek leírását a használt rendszer kezelői dokumentációja tartalmazza.

CAS ER mérleg használata

Amennyiben eladás közben olyan terméket választ, mely pénztáros mér jelöléssel van ellátva a rendszer ellenőrzi, hogy van-e kapcsolat a mérleggel. Kapcsolat hiánya esetén a rendszer figyelmezteti a mérleg bekapcsolására. Létező kapcsolat esetén a rendszer kéri, hogy a mérendő terméket helyezze a mérlegre, majd folyamatos kommunikációt folytat. A kijelzőn folyamatosan tájékoztatja a kommunikáció állapotáról, súlyt csak abban az esetben fogad el, ha a mérleg azt stabil súlyként küldi a rendszer felé. Amennyiben a mérleg serpenyője folyamatosan mozog akkor a kijelzőn erről tájékoztatást kap, és a rendszer nem fogadja el a mérleg által küldött adatokat. A MOLSOFT IPOS-ONLINE kassza alkalmazás maximum 15 másodpercig próbálkozik stabil súlyt kérni a mérlegtől, amennyiben ezen idő alatt nem érkezik értékelhető adat a rendszer „Nem érkezett adat a mérlegtől” hibüzenetet küld, és a beütött tételt nem engedí blokkolni!

MICRA mérleg használata

Amennyiben eladás közben olyan terméket választ, mely pénztáros mér jelöléssel van ellátva a rendszer ellenőrzi, hogy van-e kapcsolat a mérleggel. Kapcsolat hiánya esetén a rendszer figyelmezteti a mérleg bekapcsolására. Létező kapcsolat esetén a rendszer kéri, hogy a mérendő terméket helyezze a mérlegre, majd nyomja meg a mérlegen a kijelölt gombot. A mérleg a gomb megnyomására küldeni fogja a mért súlyt a rendszer felé. Nem kell megvárnia amíg a mérleg „beáll”, ha ráhelyezte a mérendő terméket azonnal megnyomhatja a gombot, a MOLSOFT IPOS-ONLINE kassza rendszer csak a stabilnak küldött súly adatot fogadja el a mérlegtől. A MOLSOFT IPOS-ONLINE kassza alkalmazás maximum 15 másodpercig próbálkozik stabil súlyt kérni a mérlegtől, amennyiben ezen idő alatt nem érkezik értékelhető adat a rendszer „Nem érkezett adat a mérlegtől” hibüzenetet küld, és a beütött tételt nem engedí blokkolni!

Értékesítés, nyugta, egyszerűsített számla, adóügyi bizonylat lezárás, fizetendő képernyő

Általános feltétel:

Bizonylatot lezárni csak abban az esetben lehet, ha a képernyőn látható „Maradvány összeg/Visszajáró” mezőben nulla, vagy negatív (ez a visszajáró) szám szerepel! A visszajáró számítás minden esetben készpénzben értendő, más fizetési móddal nem lehet visszaadni! Amennyiben elrontotta az átvett összegek beütését a „Töröl” gombbal javíthat, de ha már megnyomta valamelyik fizetési mód gombot akkor a „Fizetési módok törlése” gomb megnyomásával a kezdeti alaphelyzetbe állíthatja vissza fizetési eljárását. Abban az esetben, ha a beütött összegek meghaladták a nyugta végösszegét a virtuális numerikus billentyűn a számok pirosra változnak, és nem használhatók, a nyugtát le kell zárni, vagy tévesztés esetén a beütött fizetési módokat törölni kell. Amennyiben valamilyen oknál fogva a bizonylatot törölni kell nyomja meg a „Meggzakítás” gombot, majd amennyiben valóban meg akarja szakítani a nyugta – számla készítést a feltett megerősítő kérdésre válaszoljon az „Igen” gomb megnyomásával.

The screenshot displays the payment interface with the following elements:

- 1.** Total amount: 7,53 € and 2168,00 Ft.
- 2.** Balance / Refund amount: 2170,00 Ft.
- 3.** Payment method selection buttons: KP EUR, GÖNGYÖLEG JEGY, UTALVÁNY, E-UTALVÁNY, VÁSÁRLÁSI UTALV.
- 4.** Numeric keypad with digits 0-9, a comma, and a 'Töröl' (Delete) button.
- 5.** Payment method selection buttons: KÉSZPÉNZ (Cash), BANKKÁRTYA (Card).
- 6.** 'Vissza eladáshoz' (Back to sale) button.
- 7.** 'Fizetési módok törlése' (Delete payment methods) button.
- 8.** 'Bizonylat megszakítás' (Interrupt receipt) button.
- 9.** 'BIZONYLAT LEZÁRÁSA' (Close receipt) button.

- 1., Fizetendő végösszeg, mely egyedi beállítás alapján euróban is megjelenik. A beállítást az üzembe helyezéskor, vagy utólag a szakszerviztől kérheti.
- 2., Maradvány összeg vagy visszajáró összeg.
- 3., Fizetési mód választó. A kasszarendszer képes az un. vegyes fizetés kezelésére. A fizetési mód kiválasztása előtt, a képernyő jobb szélén található numerikus billentyűzet (4.) adja meg az összeget. A fizetési mód választó gombon a kiválasztást követően látható a beírt összeg.
 - Lezárás visszajáró számlával, vegyes fizetési móddal:
 - Üsse be az összeget a virtuális numerikus billentyűzet, majd nyomja meg a választott fizetési mód gombját, majd utána üsse be a következő fizetési módra szánt összeget majd nyomja meg a másodlagos fizetési mód gombját. Ha további fizetési módokat akar beütni, akkor ismételtén adja meg a számokat, majd válasszon a fizetési mód gombok közül, majd, amikor befejezte, és nincs maradvány összeg akkor nyomja meg a „Bizonylat Lezárása” gombot.
 - pld.: 500 + UTALVÁNY gomb
60 + GÖNGYÖLEG gomb
1000 + KÉSZPÉNZ gomb

A beüjtött fizetési módokról, és azok összegéről folyamatosan kap tájékoztatást a képernyőn. A fizetési módok megjelenésének lehetőségét a rendszer paraméterekben lehet beállítani. *A hitelkártyás fizetési módra maximum csak a nyugta végösszege, vagy a maradvány összeg üthető,* ezt a rendszer ellenőrzi és hiba esetén figyelmeztető üzenetet küld. Több fizetési mód is beállítható. Ezen beállítások elvégzéséhez forduljon a forgalmazóhoz, vagy szakszervízhez.

- 4., Numerikus billentyűzet. A „Töröl” gomb megnyomására a tévesen beüjtött összeget korrigálhatja.
- 5., Alapvető fizetési funkciók. A leggyakrabban használt fizető eszközök.
 - Lezárás visszajáró számlálás nélkül: összeg beütése nélkül nyomja meg valamelyik alapvető fizetési mód gombját, majd nyomja meg a „Bizonylat lezárása” feliratú gombot.

- Lezárás visszajáró számolással: üsse be az összeget a virtuális numerikus billentyűzeten, majd nyomja meg a választott fizetési mód gombját, majd nyomja meg a „Bizonylat Lezárása” gombot. A pénztárosi és a vásárlói kijelzőn is megjelenik a számított visszajáró értéke. pld.: „2000” + „KÉSZPÉNZ” gomb + „Bizonylat lezárása” gomb
- 6., A gomb megnyomásával visszatérhet az értékesítési képernyőre és módosíthatja a nyugta / egyszerűsített számla tartalmát. A rendszer használata során lehetősége van az elkészített, de még le nem zárt nyugtát módosítani, visszatérni az eladási képernyőre (pld.: vevő későn szól, hogy egyszerűsített számlát szeretne)
- 7., A felvitt fizetési módok értékét törli, így lehetőség van új fizetési módok megadására.
- 8., Nyugta megszakítás. A gomb megnyomására az adóügyi nyomtató egy adóügyi nyugtát nyit, majd „KEZELŐI NYUGTA MEGSZAKÍTÁS” megjegyzéssel meg is szakítja. Az így megszakított nyugták száma a NAPI ZÁRÁS bizonylaton a nyugta megszakítások számában szerepelni fog, így ellenőrizhető a napi megszakítások száma! A vásárlói, valamint a pénztárosi kijelzőn a „Nyugta megszakítva” felirat jelenik meg. A megszakítás után visszatér az értékesítési képernyőre és új nyugta tétel felvitel kezdődhet.
- 9., Lezárja és kinyomtatja a nyugtát / egyszerűsített számlát. A gomb megnyomása addig nem lehetséges (passzív), amíg van maradványösszeg.

Bizonylat zárása FELKÉSZÜLÉSI módban (Fizetés forintban és euróban – visszaadás forintban)

Vegyes (Ft + EURO (egyéb deviza)) fizetés alkalmazása:

Átvett összeg beütésénél az alapértelmezett fizetőeszköz a forint, amennyiben más devizát szeretne használni szeretne beütni használja a virtuális billentyűzet gombjait, majd a fizetési mód kiválasztása előtt nyomja meg a választott deviza jelöléssel ellátott gombot! A gomb megnyomására pénztárosi, valamint a vevő kijelzőn megjelenik az átvett deviza forintosított értéke, majd ezután válasszon fizetési módot. Az átszámítási árfolyam értékét a rendszer paraméterek tartalmazzák, beállításukat a szakszervíz végzi! Amennyiben szükséges még további értékeket és fizetési módokat adhat meg. A „Maradvány összeg / Visszajáró” mezőben csak a forint értékek jelennek meg.

A bizonylat lezárásához az alábbiak közül választhat: „Bizonylat Lezárása” gomb megnyomására zárja a bizonylatot, a visszajáró értéket forintban nyomtatja.

Példa vegyes fizetésre – visszajáró forintban:

„2” + „Kézpénz (EUR)” gomb
 „500” + „Utalvány” gomb
 „1000” + „Kézpénz” gomb
 „Bizonylat lezárása” gomb

Bizonylat zárása ÁTMENETI módban (Fizetés euróban és forintban – visszaadás euróban)

Vegyes (Ft + Euro (egyéb deviza)) fizetés alkalmazása:

Átvett összeg beütésénél az alapértelmezett fizetőeszköz az euró amennyiben forint, vagy egyéb deviza értéket szeretne beütni használja a virtuális billentyűzet gombjait, majd a fizetési mód kiválasztása előtt nyomja meg az „Ft”, vagy a kívánt deviza jelöléssel ellátott gombot! A gomb megnyomására pénztárosi, valamint a vevő kijelzőn megjelenik az átvett forint euróba számolt értéke, majd ezután válasszon fizetési módot. Az átszámítási árfolyam értékét a rendszer paraméterek tartalmazzák, beállításukat a szervíz végzi! Amennyiben szükséges még további értékeket és fizetési módokat adhat meg. A „Maradvány összeg / Visszajáró” mezőben a forint és az euró értékek is megjelennek, de visszaadni már csak euróban tud!

A bizonylat lezárásához az alábbiak közül választhat:

„Bizonylat Lezárása” gomb megnyomására zárja a bizonylatot, a visszajáró értéket euróban nyomtatja.

Példa vegyes fizetésre:

„5” + „Kézpénz” gomb
 „500” + „Utalvány” gomb

„Bizonylat lezárása” gomb

Példa vegyes fizetésre:

„2” + „Kézpénz” gomb

„500” + „Utalvány” gomb

„1000” + „Kézpénz” gomb

„Bizonylat lezárása” gomb

Bizonylat zárása EURÓ módban (Fizetés euróban – visszaadás euróban)

Használata teljes mértékben megegyezik a Normál módnál ismertetett használattal, csak itt a törvényes fizető eszköz már csak az euró.

Sztornó bizonylat készítése

Sztornó bizonylat készítésére abban az esetben van szükség, ha rögzített adóügyi tranzakció teljes mértékben meghiúsul. A funkció használatának előfeltétele, hogy nem lehet megkezdet (megnyitott) egyéb bizonylat.

Sztornó bizonylatot kizárólag azon a pénztárgépen lehet készíteni amelyiken az eredeti bizonylat készült, valamint további feltétel, hogy a pénztárgépen még nem történt napi zárás. Sztornó bizonylat csak az eredeti bizonylatra hivatkozva készülhet!



VISSZÁRU / SZTORNÓ BIZONYLAT ADATAINAK MEGADÁSA

Eredeti bizonylat (vonalkódja):	A10000546	3.
Ered.bizonylat kelte	2017.10.11	
Ered.bizonylat típusa	SZ (NY= Nyugta SZ = Számla)	
NAV azonosító	Y01700002	Eredeti bizonylatot készítő pénztárgép NAV azonosító száma
Ered.biz. zárás szám	0022	
Ered.biz. sorszáma	00002	
Vevő neve	MOLSOFT BT.	
Vevő címe (Irsz-Város)	1195 BUDAPEST	
Közterület neve	HOFHERR A.	
Közt.jellege (út,utca..)	utca Házsám 3.	
Vevő adószáma	28943297-2-43	
Visszáru / Sztornó oka		5.

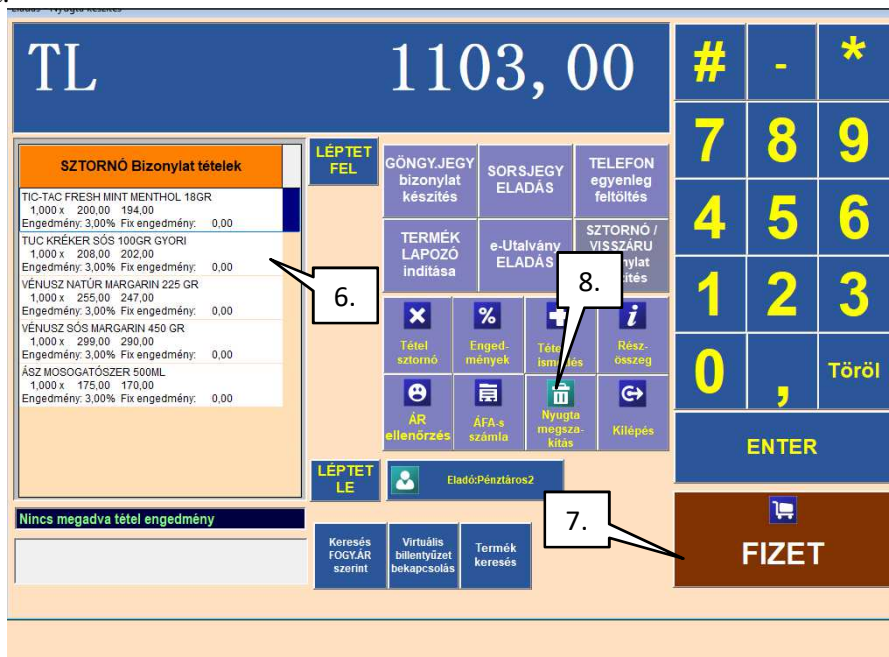
4. Adatok rendben Mégsem

- 1., Nyomja meg a SZTORNÓ / VISSZÁRU bizonylat készítés felirátú gombot.
- 2., A felbukkanó ablakban válassza a „Sztornó bizonylat készítés” gombot.
- 3., A bizonylat készítéséhez adja meg az eredeti bizonylat számát (PC: xnnnnnn számot), vagy a vonalkód olvasó segítségével olvassa le az eredeti adóügyi bizonylat alján található vonalkódot. Az eredeti bizonylat számának megadása után a rendszer ellenőrzi a bizonylat meglétét, típusát, sztornó

bizonylatot csak adóügyi nyugtáról vagy egyszerűsített számláról készíthet, adattartalmának kötelezően egyeznie kell az eredeti bizonylat tartalmával, beleértve a fizetési módokat is! Az ellenőrzés után a rendszer az eredeti bizonylat adatait feltölti a képernyőn lévő, az eredeti bizonylatra vonatkozó adatokkal. A vevő neve, vevő címe, valamint a sztornó okára vonatkozó mezőket kötelezően ki kell tölteni! A „Visszaru / Sztornó oka” legördülő listából választható ki. A lista tartalma felhasználó által nem változtatható meg, annak tartalmát rendelet szabályozza.

- 4., Az adatok megfelelő kitöltése után nyomja meg az „Adatok rendben” gombot.
- 5., A mégsem gombbal elvetheti az adatokat.

Az „Adatok rendben” gomb megnyomása után az áttekintő ablakban megjelennek az eredeti bizonylat tételei (6), de ezeken semmilyen módosítás, illetve a bizonylathoz tétel rögzítés nem végezhető! A tételek ellenőrzése után a bizonylat elkészítéséhez nyomja meg a „FIZET” gombot (7). A bizonylat nyomtatása után nincs mód a fizetési módok megváltoztatására, a rendszer automatikusan az eredeti bizonylattal megegyező fizetési módokkal zárja le a sztornó bizonylatot. Amennyiben mégsem szeretné sztornózni a bizonylatot nyomja meg a „NYUGTA MEGSZAKÍTÁS” gombot.



A sztornó bizonylat 2 példányban készül, **mindkét példányt a vevőnek és az eladónak is alá kell írnia!** Bármilyen felmerülő hiba esetén (papír kifogyás, áramszünet, stb.) a rendszer megszakítja a bizonylatot. Amennyiben a sztornó bizonylat első példánya már nyomtatásra került (azon van NAV azonosító) és a 2. példány nyomtatása közben következik be a hiba, abban az esetben a hiba elhárítása után a rendszer automatikusan újra nyomtatja a második példányt. Figyelem! Ha az eredeti bizonylat bankkártyás fizetési módot is tartalmazott, és a bankkártya terminál össze van kötve a pénztárgéppel a sztornó bizonylat elkészítéséhez szükség van a vevő bankkártyájára!

Visszaru bizonylat készítése

Visszaru bizonylat készítésére abban az esetben van szükség, ha rögzített adóügyi tranzakció valamelyik tétele meghiúsul. A funkció használatának előfeltétele, hogy nem lehet megkezdett (megnyitott) egyéb bizonylat.



VISSZÁRU / SZTORNÓ BIZONYLAT ADATAINAK MEGADÁSA

Eredeti bizonylat (vonalkódja):	A10000546	3.
Ered.bizonylat kelte	2017.10.11	
Ered.bizonylat típusa	SZ (NY= Nyugta SZ = Számla)	
NAV azonosító	Y01700002	Eredeti bizonylatot készítő pénztárgép NAV azonosító száma
Ered.biz. zárás szám	0022	
Ered.biz. sorszám	00002	
Vevő neve	MOLSOFT BT.	
Vevő címe (Irsz-Város)	1195	BUDAPEST
Közterület neve	HOFHERR A.	
Közt.jellege (út,utca..)	utca	Hátszám 3.
Vevő adószáma	28943297-2-43	
Visszáru / Sztornó oka	4.	
	Adatok rendben	Mégsem 5.

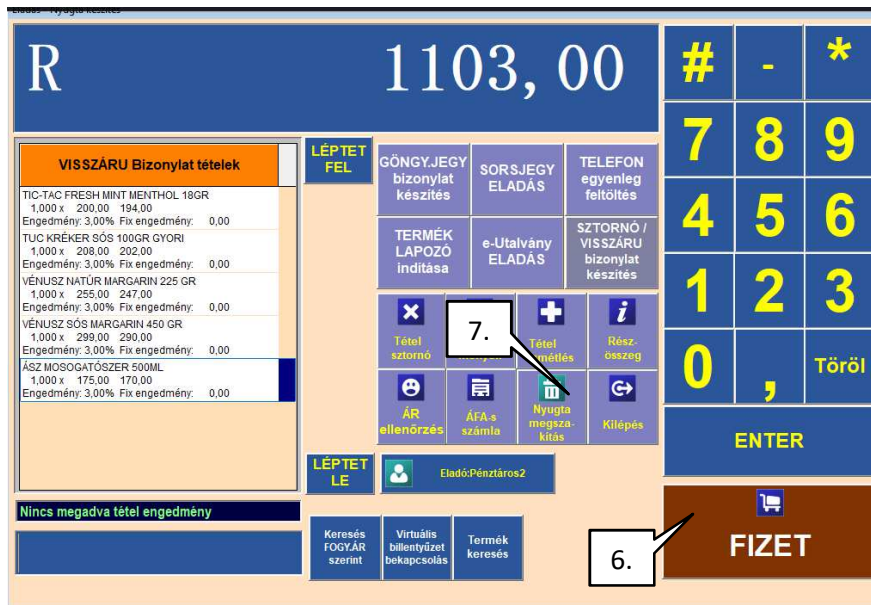
- 1., Nyomja meg a SZTORNÓ / VISSZÁRU bizonylat készítés feliratú gombot.
- 2., A felbukkanó ablakban válassza a „Visszáru bizonylat készítés” gombot.
- 3., A bizonylat készítéséhez adja meg az eredeti bizonylat számát (PC: xnnnnn számot), vagy a vonalkód olvasó segítségével olvassa le az eredeti adóügyi bizonylat alján található vonalkódot. Amennyiben nem hivatkozik az eredeti bizonylatra (mert pld. az áruházlánc másik boltjában vásárolták a terméket) úgy az „Eredeti bizonylat” mezőt hagyja üresen, és töltsse ki az eredeti bizonylat adataival a megjelenő táblázatot. A táblázat minden adatát ki kell tölteni! A „Visszáru / Sztornó oka” legördülő listából választható ki. A lista tartalma felhasználó által nem változtatható meg, annak tartalmát rendelet szabályozza. Amennyiben adott meg eredeti bizonylat számot a rendszer megkérdezi, hogy feltöltse az áttekinthető ablakot az eredeti bizonylat tételeivel. Csak abban az esetben válaszoljon „Igen”-nel ha a bizonylat minden tételét visszáruzni szeretné, ellenkező esetben válaszoljon „Nem”-el, majd rögzítse a visszáruzni kívánt tételt vagy tételeket a rendszerben. A felvitt tételekhez minden esetben meg kell adni az eredeti bizonylaton szereplő tényleges eladási árat!



- 4., Az adatok megfelelő kitöltése után nyomja meg az „Adatok rendben” gombot.
- 5., A mégsem gombbal elvetheti az adatokat.

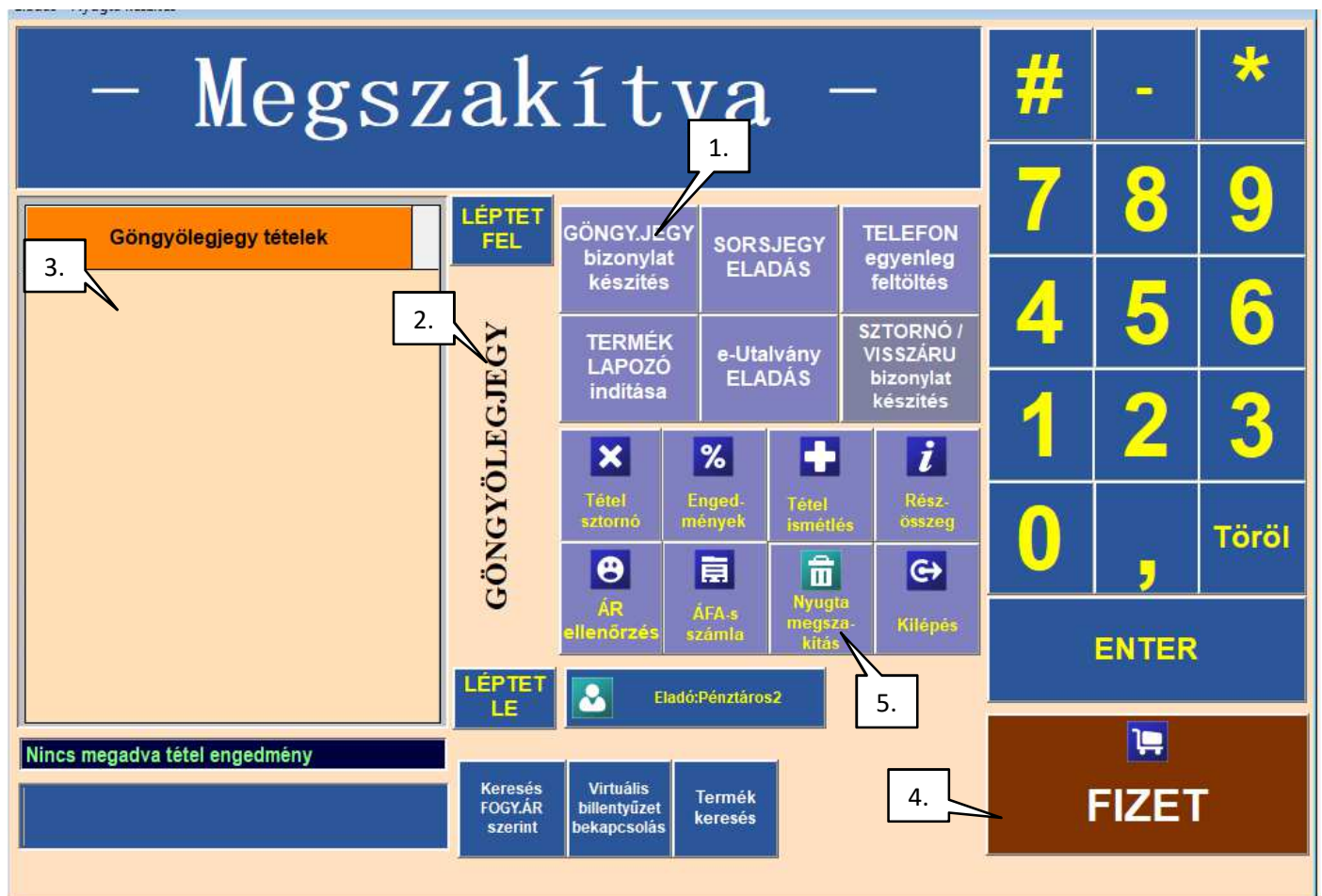
A tételek felvitele és/vagy ellenőrzése után (6) a bizonylat elkészítéséhez nyomja meg a „FIZET” gombot (6). A rendszer elkészíti a visszáru bizonylatot, melynek **fizetési módja minden esetben készpénz!** A visszáru bizonylat 2 példányban készül, mindkét példányt a vevőnek és az eladónak is alá kell írnia!

Bármilyen felmerülő hiba esetén (papír kifogyás stb.) a rendszer megszakítja a bizonylatot. Amennyiben a visszáru bizonylat első példánya már nyomtatásra került (azon van NAV azonosító) és a 2. példány nyomtatása közben következik be a hiba, abban az esetben a hiba elhárítása után a rendszer automatikusan újra nyomtatja a második példányt. Amennyiben szeretné elvetni a bizonylatot nyomja meg a „NYUGTA MEGSZAKÍTÁS” (7) gombot.



Göngyöleg jegy bizonylat készítése

A funkció használatának előfeltétele, hogy nem lehet megkezdett (megnyitott) egyéb bizonylat.



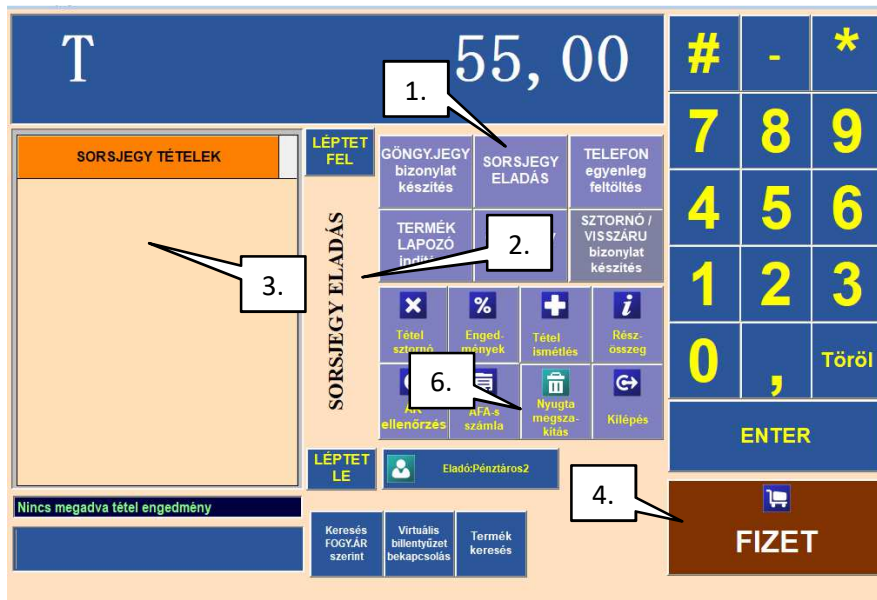
- 1., Nyomja meg a göngyöleg jegy bizonylat készítés gombot. A gomb kapcsolóként működik, ismételt megnyomására a funkció kikapcsol.
- 2., A választott funkció neve megjelenik a tételsorok jobb oldalán.
- 3., Rögzítse a visszaváltásra kerülő göngyöleg tételeket, a nyugta / egyszerűsített számla készítésben foglaltaknak megfelelően. A tételekhez kizárólag olyan termékek rögzíthetők, melyek a terméktörzsben visszaváltható termékként vannak jelölve. Ennek jelölését a háttérrendszer dokumentációja tartalmazza.

- 4., A „Fizet” gomb megnyomására – további beavatkozás nélkül – visszáru bizonylat, göngyölegjegy készül, és a rendszer visszaáll „Nyugta készítés” üzemmódba.
- 5., A „Nyugta megszakítás” gomb megnyomásával megszakíthatja a műveletet, a rendszer visszatér „Nyugta készítés” üzemmódba.



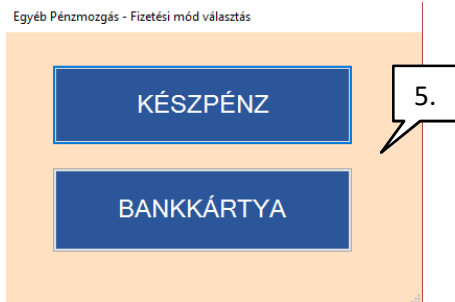
Sorsjegy eladás bizonylat készítése

A funkció használatának előfeltétele, hogy nem lehet megkezdett (megnyitott) egyéb bizonylat.



- 1., Nyomja meg a „Sorsjegy eladás” gombot. A gomb kapcsolóként működik, ismételt megnyomására a funkció kikapcsol.
- 2., A választott funkció neve megjelenik a tételsorok jobb oldalán.

- 3., Rögzítse a tételeket, a nyugta / egyszerűsített számla készítésben foglaltaknak megfelelően. A tételekhez kizárólag olyan termékek rögzíthetők, melyek a terméktörzsben „Sorsjegy” termékként vannak jelölve. Ennek jelölését a háttérrendszer dokumentációja tartalmazza.
- 4., Nyomja meg a „Fizet” gombot a tételek rögzítésének befejezése után
- 5., Válasszon a felbukkanó ablakból fizetési módot.

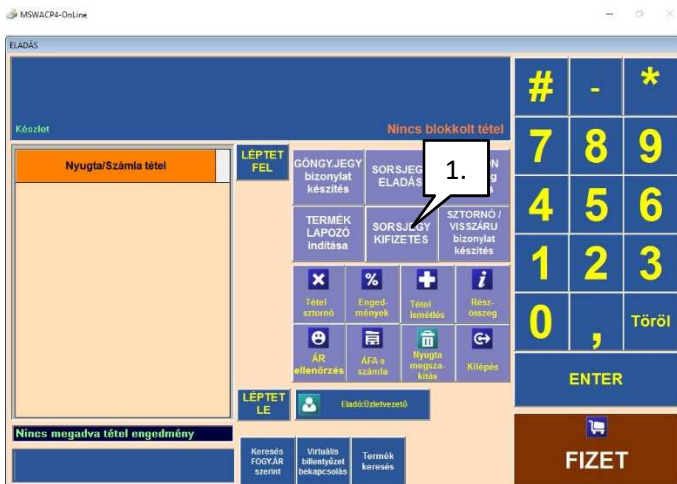


- A fizetési mód kiválasztása után további beavatkozás nélkül befizetési bizonylat készül, a rendszer visszatér „Nyugta készítés” üzemmódba. Ez a bizonylat nem sztorozható, amennyiben nyomtatás után a tranzakciót szeretné meg nem történné tenni az alábbiak szerint járjon el:
 - Lépjen ki az értékesítési felületről a főképernyőre, és a „Pénzmozgás” funkcióval helyesbítse a fióktartalmat. (Negatív számmal vegye ki az összeget a „Pénzmozgás” fejezetben leírtaknak megfelelően.)
 - A háttérrendszerben végezze el a készletkorrekciót. (Ennek menetét a háttérrendszer dokumentációjában olvashatja.)



- 6., A „Nyugta megszakítás” gomb megnyomásával megszakíthatja a műveletet, a rendszer visszatér „Nyugta készítés” üzemmódba.

Sorsjegy kifizetési bizonylat készítése



- 1., Nyomja meg a „SORSJEGY KIFIZETÉS” gombot.
- 2., Írja be negatív előjellel a kifizetni kívánt nyeremény összegét. A kifizetendő összegnek meg kell felelnie az érvényben lévő kerekítési szabályoknak! Pozitív összeg használata nem megengedett!! A „Megjegyzés” és a „NAV jogcím” nyeremény kifizetés esetén nem módosíthatók! (3.)

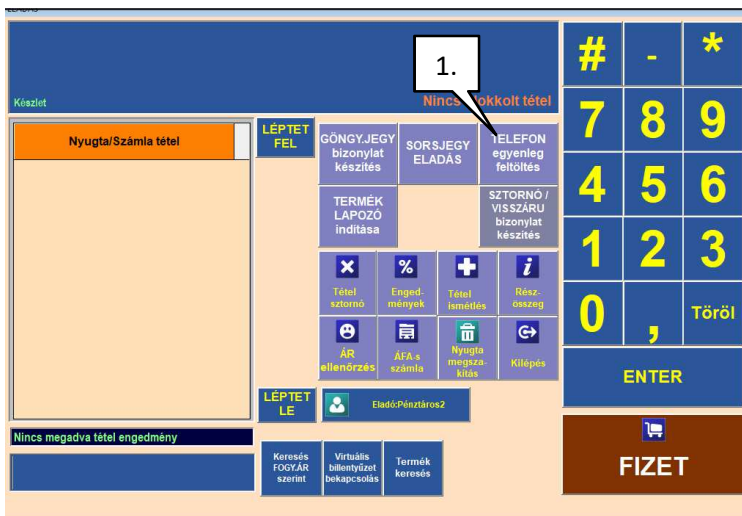
The image shows a form titled 'Egyéb pénzmozgás'. It has several input fields: 'Pénzmozgás jogcíme' with a search icon and 'Keresés' button; 'Jogcím megnevezése'; 'Megjegyzés' with the text 'SORSJEGY NYEREMÉNY KIFIZETÉS' and callout '3.'; 'Választott fiz.mód:' with a dropdown menu set to 'Kézpénz'; 'Fiók tartalom:' with a value of '50000' and 'Fon'; 'Összeg' with a value of '-1000' and callout '2.'; and 'NAV jogcím' with a dropdown menu set to 'Egyéb kifizetés' and callout '3.'. At the bottom, there are two buttons: 'Bizonylat elfogadás' and 'Kilépés'.

A sorsjegy nyeremény kifizetéséről 2 példányban pénzmozgás bizonylat készül.



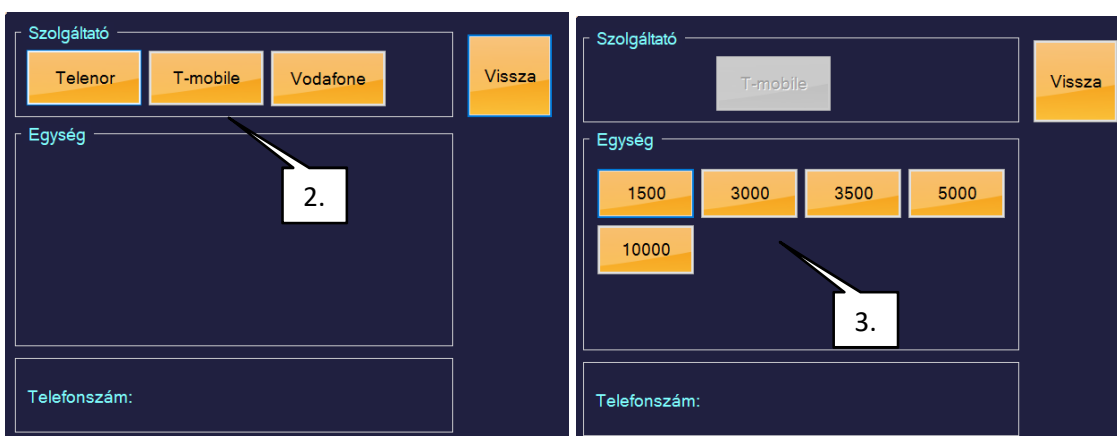
Telefon egyenleg feltöltés

A funkció használatának előfeltétele, hogy nem lehet megkezdett (megnyitott) egyéb bizonylat.



A funkció használatának előfeltétele szolgáltatói szerződés megkötése a megfelelő szolgáltatóval, folyamatos internetkapcsolat, valamint a funkció aktiválása és beállítása forgalmazó, vagy szakszervíz által. A szolgáltatás beüzemelésével kapcsolatban érdeklődjön szervízpartnerénél!

- 1., A művelet megkezdéséhez nyomja meg a „Telefon egyenleg feltöltés” gombot.
- 2., A felbukkanó ablakban válasszon szolgáltatót.
- 3., Válasszon fizetési egységet.
- 4., Írja be a feltölteni kívánt telefonszámot körzetszámmal együtt, de előhívószám (06,+36) nélkül (pl.: 309999999)! A telefonszám és az összeg a vevőkijelzőn is megjelenik. Ellenőriztesse minden esetben a vásárlóval!
- 5., A telefonszám bevitele után nyomja meg a „Beküldés” gombot.
- 6., A felbukkanó ablakban ellenőrizze újra a bevitt adatokat, ha megfelelő kattintson az „Igen” gombra. A „Nem” gombra kattintva javíthat.



Szolgáltató

T-mobile

Vissza

Egység

1500

4.

5.

Telefonszám:

Beküldés

Megfelelnek az adatok?

Szolgáltató : T-mobile

Feltöltés : UNIVERZÁLIS EGYENLEG - 1500 - ft.

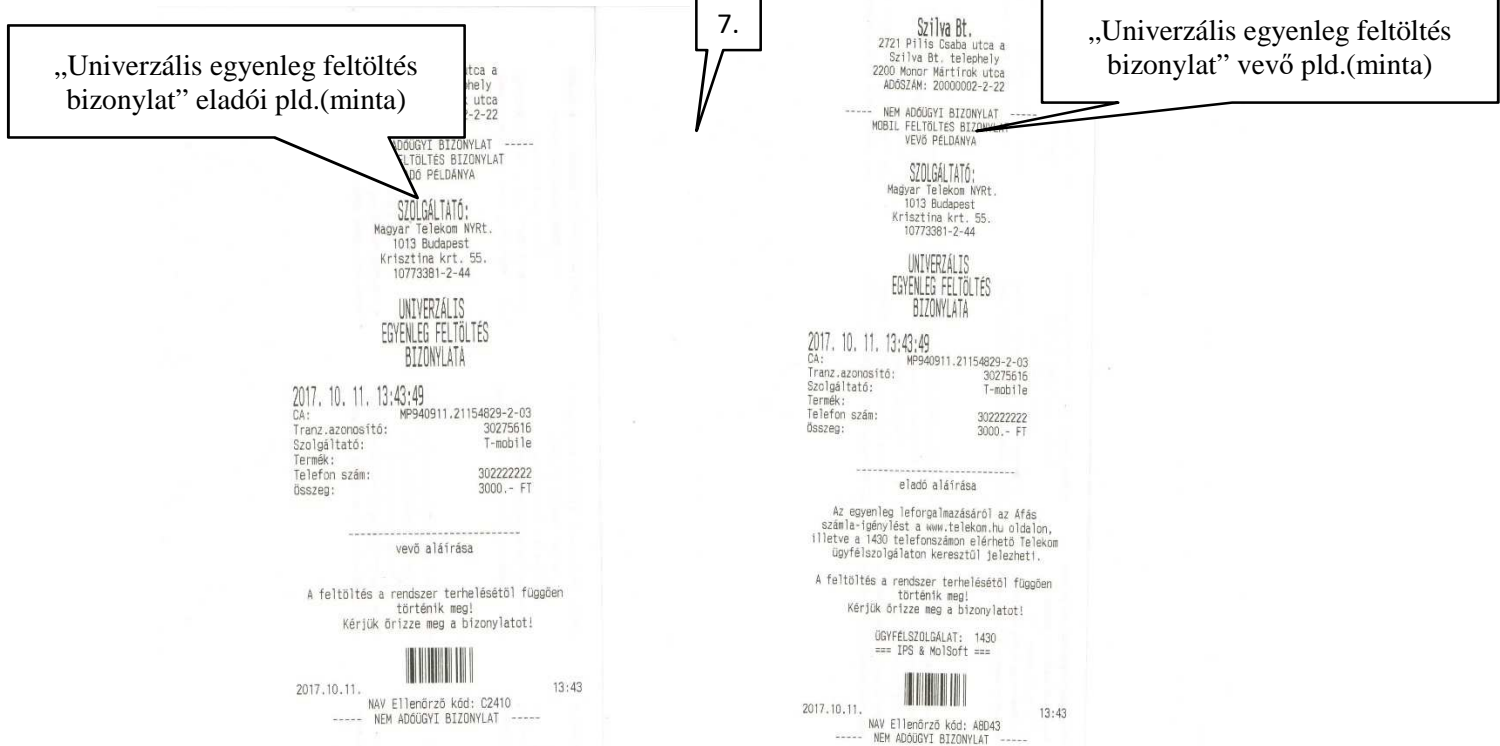
Telefonszám : 30222222

6.

IGEN

NEM

- 7., Megkezdődik a kommunikáció a szolgáltató szerverével. Sikeres visszaigazolás után 2 példányban „Univerzális egyenleg feltöltés bizonylat” készül. A vevő példányát az eladónak, az eladói példányt a vásárlónak alá kell írnia. A vevő példányát a vásárló részére át kell adni.



- 8., A nyomtatás befejezése után, a fizetésnek megfelelően válasszon a felbukkanó ablakból! Ha készpénzes fizetés történt kattintson az „Igen”, ha bankkártyás akkor a „Nem” gombra.

FIGYELEM!

Bevételi pénztárbizonylatot készítek?

8.

IGEN

NEM

- 9., Az „Igen” gombot megnyomva „Pénzmozgás bizonylat” készül. A nyomtatás befejezése után a rendszer visszatér „Nyugta készítés” üzemmódba. Nap végén, kassa zárás előtt mobil feltöltés zárást lehet készíteni. (Lásd lentebb)

Szilva Bt.
 2721 Pilis Csaba utca a
 Szilva Bt. telephely
 2200 Monor Mártírok utca
 ADÓSZÁM: 2000002-2-22

----- PÉNZMOZGÁS BIZONYLAT -----
 <<<< BEFIZETÉS >>>>

 JOGCÍM Ft

 MOBIL feltöltés befizetés 3 000
 Fiz.mód: Kézpénz
 T-mobile
 30222222

00012153Pénztáros:
 02

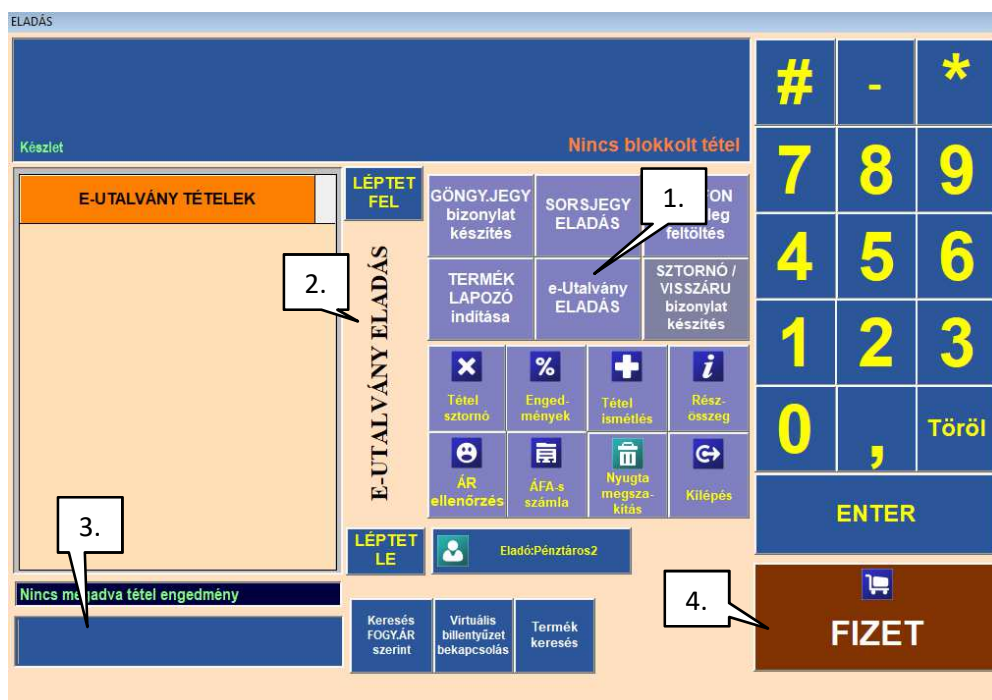
Terminál: A
 (c) MolSoft Informatika
 AEE208 - 3.1.8.24

BIZONYLATSZÁM: M/0014/00001
 2017.10.11. 13:45
 NAV Ellenőrző kód: 55060
 /PY00300093

Befizetési bizonylat minta mobilfeltöltésről

E-Utalvány értékesítés

Speciális, elektronikus ajándék utalvány értékesítésére szolgáló funkció. Általános kassa üzemmódban ez a gomb nem látszik a felhasználó számára. Kizárólag forgalmazó által elvégzett, egyedi igények alapján történő beállítást igényel! A funkció használatának előfeltétele, hogy nem lehet megkezdett (megnyitott) egyéb bizonylat.



- 1., Kattintson az „e-Utalvány eladás” gombra.
- 2., A választott funkció neve megjelenik a tételsorok jobb oldalán.
- 3., Az általános beviteli mezőbe írja be az utalvány sorszámát, vagy a vonalkódolvasó segítségével olvassa le a vonalkódot. A funkció kizárólag speciális e-utalvány vonalkódot fogad el, egyéb termék kiválasztása esetén hibaüzenetet küld. Egy utalványt csak egyszer lehet kiadni, többszöri kiadását a rendszer nem engedi.
- 4., Nyomja meg a „Fizet” gombot a tételek rögzítésének befejezése után
- 5., Válasszon a felbukkanó ablakból fizetési módot.

Egyéb - Fizetési mód választás

5.

KÉSZPÉNZ

BANKKÁRTYA

FIGYELEM!

A megadott vonalkód hibás!

Ez a vonalkód NEM E-Utalvány!

Példa: nem e-utalvány kiválasztása esetén a rendszer hibaüzenetet küld

OK

FIGYELEM!

Ezt az utalványt már kiadták!

Példa: többszörös utalvány kiadás hibaüzenete

OK

- A fizetési mód kiválasztása után további beavatkozás nélkül 2 példányban befizetési bizonylat készül, a rendszer visszatér „Nyugta készítés” üzemmódba. Ez a bizonylat nem sztornozható, amennyiben nyomtatás után a tranzakciót szeretné meg nem történné tenni az alábbiak szerint járjon el:
 - Lépjen ki az értékesítési felületről a főképernyőre, és a „Pénzmozgás” funkcióval helyesbítse a fióktartalmat. (Negatív számmal vegye ki az összeget a „Pénzmozgás” fejezetben leírtaknak megfelelően.)

Mozgóbolt teszt Kft.
1142 Budapest Futrinka utca 2
Mozgóbolt teszt Kft.
MOZGÓBOLT
ADÓSZÁM: 10000001-1-11

----- PÉNZMOZGÁS BIZONYLAT

<<<<< BEFIZETÉS >>>>>

JOGCIM

E-Ajándék utalvány 5.000

Befizetés össz.: 5000,00

AJÁNDÉK UTALVÁNY SORSZÁM(OK)
2450500000033

Az utalvány(ok) beválthatók:
2018.04.09.-ig

Fizetési mód: Készpénz

Az utalvány megvásárlásával egyidejűleg a használati feltételeket elfogadom.
Az utalvány készpénzre NEM váltható!
Az utalvány felhasználásáig a bizonylatot kérjük megőrizni!

A bizonylat kettő példányban készült.
1. példány

Pénztáros: 02
Terminál: A

(c) MolSoft Informatika
AEE208 - 3.1.9.11

BIZONYLATSZÁM: M/0022/00002
2017.10.11. 15:35
NAV Ellenőrző kód: 08B53
JPV01700002

Befizetési bizonylat minta e-utalvány vásárlásról

Mobil feltöltés zárás

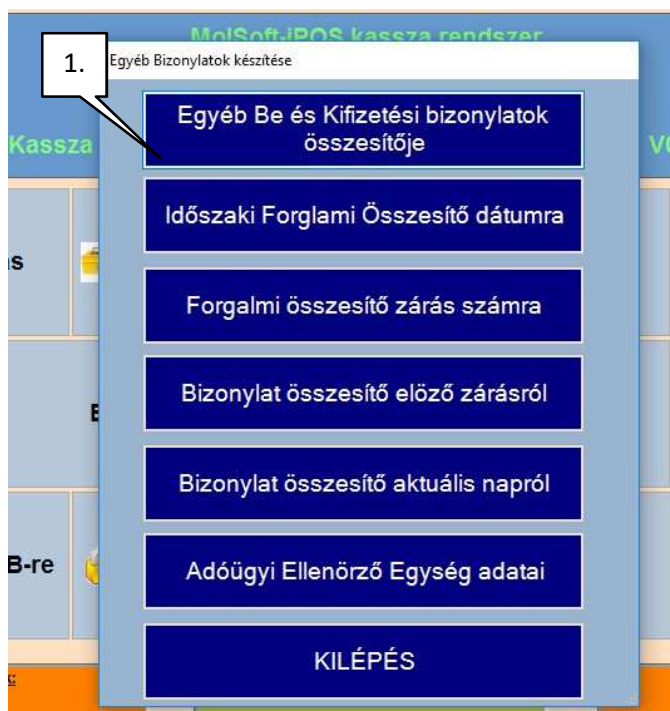
Használata csak abban az esetben szükséges, ha a pénztárgépen napközben történt mobil feltöltés. A gombra kattintva nem adóügyi bizonylat készül. Nem kötelező művelet, esetlegesen ellenőrzési céllal használható.



Bizonylat ismételés

A menüpont funkciója, hogy bizonyos bizonylatokat – nem adóügyi bizonylatként – újra lehessen nyomtatni.

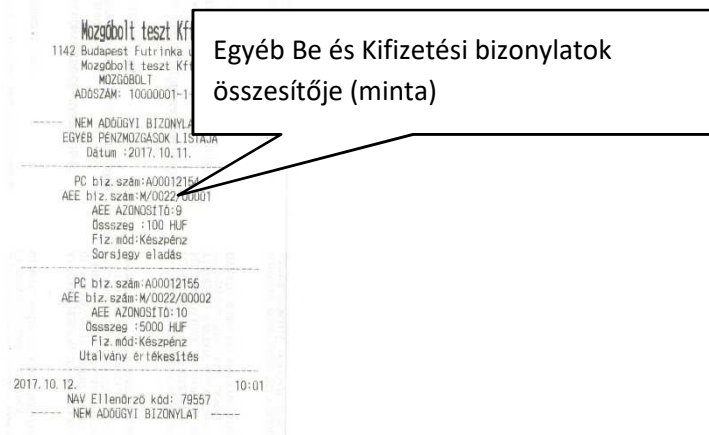
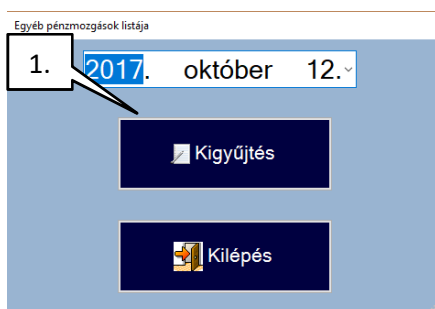
- 1., Válasszon a felbukkanó lehetőségek közül.



Egyéb Be és Kifizetési bizonylatok összesítője

Felhasználó által megadott dátumra gyűjti és nyomtatja a kis-, és befizetési bizonylatokat.

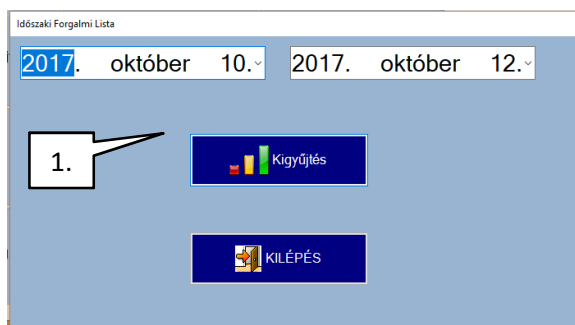
- 1., A felbukkanó ablakban írja be a kigyűjtteni kívánt dátumot, nyomja meg a „Kigyűjtés” gombot, majd várja meg a nyomtatást.



Időszaki forgalmi összesítő

Felhasználó által beállított időintervallumra, ÁFA bontásban, napi lebontásban nyomtat forgalmi adatokat, melyet a nyomtatás végén összesít.

- 1., A felbukkanó ablakban írja be a kigyűjteni kívánt időszakot (dátum -tól, -ig), nyomja meg a „Kigyűjtés” gombot, majd várja meg a nyomtatást. A megadott időszak nagyságától függően a művelet több perccig is tarthat.



AEE forgalmi lista

Megadott zárásszámokra (-tól, -ig) bizonylat összesítőt nyomtat.

- 1., A felbukkanó numerikus billentyűzeten írja be a kigyűjteni kívánt zárásszámokat, majd várja meg a nyomtatást. A megadott zárásszám intervallumától függően a művelet több perccig is tarthat.

Szilva Bt.
2721 P
Csaba ut
Szilva Bt.
2200 M
Mártírok ut
ADOSZAM:2009002-2-22

AEE forgalmi lista (minta)

---- ADÓÜGYI ELLENŐRZŐ EGYSÉG ADATAI ----

AEE AZONOSÍTÓSZÁMA : Y02100319
INICIALIZÁLÁS KELTE: 2019.01.29.16:51:35
ELLENŐRZŐ SZAM : 1724 31DE

TÖL : 2019.02.05.
IG : 2019.02.05.

=====

IDŐSZAK ÖSSZESEN(Ft):	0
-----------------------	---

GONGY.FORGALOM(GT)(Ft):	2 382
-------------------------	-------

=====

ÖSSZES ZARAS SZAMA:	18
ELLENŐRZŐ SZAM:	1724 43DE

2019.02.05.	06.52
-------------	-------

NAV Ellenőrző kód:02C2D
☞ Y02100319

AEE adatok USB-re

Az adóügyi ellenőrző egység által tárolt adatok (XML) mentése USB eszközre. Amennyiben nincs USB eszköz csatlakoztatva az adóügyi ellenőrző egyéghoz, az AEE válaszában várakozási ideje több perc is lehet! Elsősorban NAV és szervíztechnikai funkciót lát el. Az adatok olvasásához un. XML olvasó szükséges. Használt pénztárgép újra értékesítése előtt az átszemélyesítést végző szakszervíznek az adatokat menteni kell, és azt a régi felhasználó részére további megőrzés céljából át kell adni!

- 1., Helyezzen egy üres USB tárolót az AEE megfelelő csatlakozójába.
- 2., Válasszon funkciót, paraméterezze a feladatnak megfelelően.
- 3., Nyomja meg a „Választott funkció indítása” gombot.
- 4., Várja meg, amíg az AEE befejezi a feladatot.

AEE XML EXPORT

AEE egység LOG fájl export **1.**

Aktuális nyitott napló export **1.**

Regisztrációs naplófájl export

Megadott sorszámú naplófájl export

AEE forgalmi lista nyomtatás

Exportálandó napló sorszáma:

2.

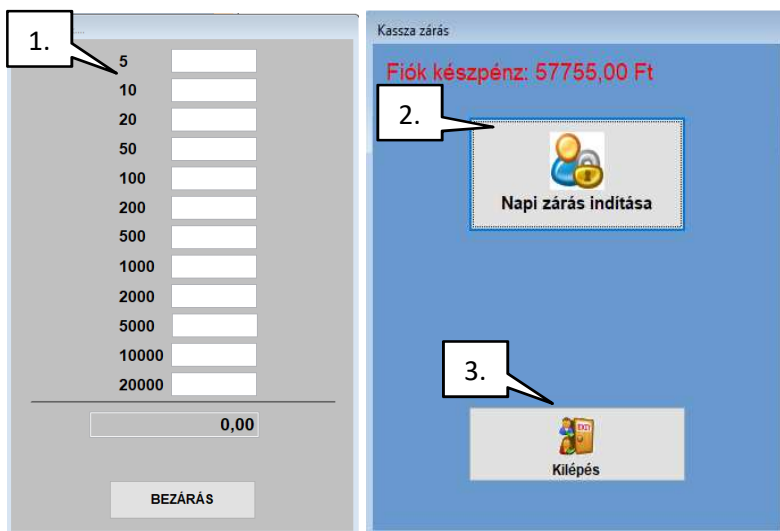
Kassza zárás (Adóügyi nap zárása)

Indítási előfeltétel:

- Nyitott nap
- Kapcsolat az adóügyi modullal
- Adóügyi modulban nincs nyitott szekvencia (nyitott bizonylat)
- Adóügyi modul nincs blokkolt állapotban

A „Napi zárás indítása” gombra kattintva kezdődik a kassa és az adómemória zárása. A zárás folyamán először egy „Nem adóügyi bizonylat – Pénztár jelentés” bizonylat készül, majd ennek sikeres befejezése után azonnal kezdődik az adómemória zárása. Sikertelen elszámolás bizonylat esetén a rendszer hibüzenetet küld, és az adómemória zárás nem kezdődik el, a rendszer a főképernyőre tér vissza, ha elhárította a hibát újra próbálhatja a zárás indítását. Sikeres zárás a rendszer visszatér a főképernyőre. Napi zárás előtt ne felejtse el az esetleges kivétek rögzítését a „Pénzmozgás” menüpont alatt! A pénz kivétele minden esetben negatív összeg legyen! **A napi zárás folyamán a maradt készpénz állomány lesz a következő napi nyitás nyitó pénz összege. Az egyéb pénzhelyettesítők automatikusan ürítésre kerülnek, ezek és az esetleges hiány többlet elszámolása, elszámoltatása a felhasználó hatásköre és feladata!** Egyedi beállítás alapján lehetőség van un. címletjegyzék bekérésére is. Ennek beállítását lásd a „Beállítások” pontnál. Napi zárás naponta többször is végezhető!

- 1., Amennyiben van címletjegyzék aktiválva, tölts fel adatokkal a felbukkanó adatbekérő ablakot, majd nyomja meg a „Bezárás” gombot.
- 2., A következő képernyőn a „Napi zárás indítása” gombra kattintva indítható a zárás folyamata. Az ablakban pirossal kiemelve látható a záráskor eltárolásra kerülő fióktartalom.
- 3., Amennyiben javítani szeretné a fióktartalmat, kattintson a „Kilépés” gombra, és a „Pénzmozgások” menüpont alatt javíthat.



Beállítások

Alap beállítások

A pénztárgép egyes paramétereinek beállítására szolgáló menüpont. Válasszon a felső részen látható fülek egyikéből a kívánt beállítások módosításához!

- 1., NAV szerver kapcsolat ellenőrzése. Egyszerű PING küldése a NAV szerverének, várakozás a válaszra.
- 2., Bejelölés esetén címletjegyzéket kér be a zárás folyamatában.
- 3., Bejelölés esetén a pénztáros kijelzőn a fizetendő végösszeg euróban is megjelenik.
- 4., Bejelölés esetén értékesítéskor a keresőablakban látszik az eladható készlet

- 5., Bejelölés esetén az alkalmazás engedi, hogy a készlet negatívba forduljon, „0” készlettel rendelkező termék is eladható. A negatív készlettel kapcsolatos teendőket a háttérrendszer kezelési dokumentációja tartalmazza.
- 6., Nyugta és nyugta tételek értékhatárának beállítása.
- 7., Különböző típusú elektronikus nyitású pénztárgép fiók beállítása.
- 8., Elektronikus nyitású pénztárgép fiók nyitásának beállítása az értékesítési felülethez.
- 9., A „Pénzmozgások” és a „Napi zárás” menüpontban előállított bizonylatok nyomtatandó példányszáma. Értéke 1 vagy 2 lehet.
- 10., MSKASSZA alkalmazás indításakor a vevői kijelzőn megjelenítendő szöveg.
- 11., Felhasználó által szabadon beállítható szöveg, vagy reklámszöveg, mely a nyugta, egyszerűsített számla láblécén jelenik meg.
- 12., A gomb megnyomására elfogadja a változtatásokat. A beállítások érvénybe lépéséhez indítsa újra az MSKASSZA alkalmazást.
- 13. A módosítások elvetése, kilépés a főképernyőre.

MSWACP4-OnLine pénztárgép paraméterek

Alap beállítások Színek Kapcsolt eszközök Eladási képernyő

Címletjegyzék bekérése kassa zárás előtt 2. 1. NAV szerver kapcsolat ellenőrzése

Fizetendő összeg kiírása EUR-ban pénztárosi kijelzőn 3.

Kereséskor eladható készletek láthatóak 4.

Negatív készlet engedélyezett 5.

Pénztárgép összehatárok beállítása

Tétel egység ár max. értéke: 99999999,99

Tételsor összegének max. értéke: 99999999,99 6.

Nyugta végösszegének max. értéke: 99999999,99

Egysz számla végösszegének max. értéke: 99999999,99

Pénztár fiók beállítások

POSIFLEX pénztár fiók Egyéb típusú pénztárfiók 7.

Pénztár fiók nyitásának beállítása

Pénztárfiók nyitása a FIZET gomb lenyomásakor Pénztárfiók nyitása nyugta lezárásakor 8.

Bizonylatok példányszáma

Egyéb BE és Kifizetési biz.példányszáma: 1 Napi Zárás bizonylat.példányszáma: 1 9.

Vevőkijelző szöveg indításkor: Üdvözlőjük 1. sor 10.

Áruházunkban 2. sor

Nyugta lábsorok (reklám szöveg): ** Locális reklám

szöveg amit a bolt magának

állít be, amikor akar ***

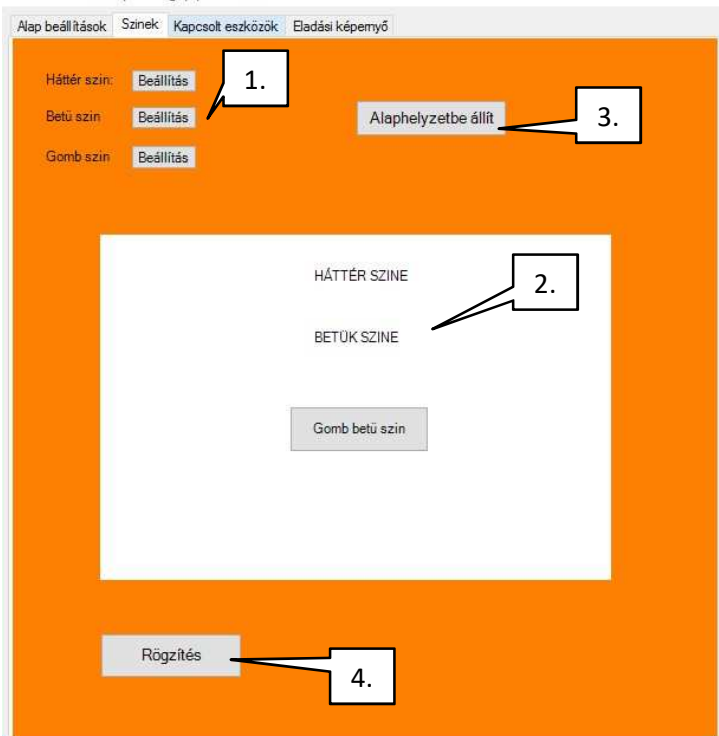
Adatok rögzítése Kilépés 10.

12. 12. 13. 11.

Színek

13.

- 1., Válasszon betű, háttér, és gombszín. Kérjük ügyeljen, hogy ne adjon meg azonos színeket! Válasszon kontrasztos, szemkímélő színekombinációkat, kerülje a túl erős, „világító” színek használatát!
- 2., A választott színeket ellenőrizheti.
- 3., Az „Alaphelyzetbe állít” gomb megnyomásával visszatérhet a program eredeti beállításaihoz.
- 4., A változtatásokat rögzítheti



Kapcsolt eszközök

A kasszához kapcsolható eszközök beállítására szolgáló képernyő

- 1., Amennyiben banki terminált kíván csatlakoztatni a pénztárgépet jelölje be a négyzetet. A pénztárgéphez OTP illetve K&H terminál csatlakoztatható. A beállítás előtt keresse a megfelelő bank szolgáltatóját, akik az előtelepítést, a fizikai csatlakoztatást, és a megfelelő terminálbeállításokat elvégzik!
- 2., Válasszon terminál típust.
- 3., Válassza ki a megfelelő kommunikációs portot és annak sebességét. (A terminált telepítő szakember megadja a beállításokat!)
- 4., Másodpercben megadható, hogy a pénztárgép meddig várakozzon a banki terminál válaszára.
- 5., Pénztárgéphez kapcsolt ún. „kasszamérleg” paramétereinek beállítása. A kapcsolható mérlegekkel kapcsolatban kérjük keresse szervízpartnerét.
- 6., Másodlagos vevőkijelző paramétereinek beállítása. A másodlagos kijelzőn a termékinformációkon, nyugtaintformációkon kívül egyéb reklámok bejátszására van lehetőség. A másodlagos vevőkijelző nem helyettesíti az AEE-hez kapcsolt kijelzőt!
- 7., A változtatásokat rögzítheti

Alap beállítások Színek Kapcsolt eszközök Eladási képennyő

Bankkártya olvasó

Bankkártya olvasó csatlakozik 1.

Típus: 2.

COM port: 3.

Sebesség:

TimeOut: 0 4. sec (Bankkártya olvasón végrehajtott tranzakció válaszra max ennyi ideig vár a kas

Kapcsolt mérleg

Mérleg csatlakozik

Protocol Típus: CAS 5.

COM port: COM1

Másodlagos vevő kijelző

Másodlagos kijelző csatlakozik

Kijelző törlése: 2 6. sec (Kijelző törlése tétlenség esetén)

Másodlagos kijelző paramétere

Adatok rögzítése 7.

ADÓÜGYI MODULLAL KAPCSOLATOS HIBÁK

Státusz lekérési hiba – az eszköz nem válaszol

1.

- Ellenőrizze, hogy a blokknyomtató be van e kapcsolva
- Ellenőrizze a számítógép és a nyomtató közötti kábel kapcsolatot

Státusz lekérési hiba – az eszköz foglalt

- Hosszabb feladat végrehajtása (pld nyomtatás) fordul elő, várjon míg a nyomtató befejezi a nyomtatást majd nyomja meg az OK gombot

Elektronikus napló tároló csere esedékes

- Az adóügyi modul elektronikus napló tárolójának mérete a beállított határérték alá csökkent! Értesítse a szervizt az esedékes csere elvégzése érdekében.

Papír kifogyott a nyomtatóból

2.

- Helyezzen új tekercset a nyomtatóba.
Papírkifogyás esetén a rendszer minden megkezdett bizonylatot automatikusan megszakít, az új tekercs befűzése után „Bizonylat megszakítás” felirat jelenik meg a nyomtatáson!

BIZONYLAT MINTÁK

Forint üzemmód

Szilva Bt.
2721 Pilis
Csaba utca a
Szilva Bt. telephely
2200 Monor
Mártírok utca
ADÓSZÁM: 20000002-2-22

EGYSZERŐSÍTETT SZÁMLA

SZÁMLASZÁM: Y02100319/0019/00001

VEVŐ:
MOLSOFT BT.
1195 BUDAPEST
HOFHERR A. utca 3.
ADÓSZÁM: 28943297-2-43

MENNYISÉG	*	EGYSÉGÁR	ÉRTEK	AFA
1,000 DB	*	340,00 Ft /DB	340	C00
MUSTAR 150 GR GLOBUS	*	455,00 Ft /DB	455	C00
1,000 DB	*	455,00 Ft /DB	455	C00
MUSTAR 440 GR FLAKON	*	225,00 Ft /DB	225	C00
1,000 DB	*	225,00 Ft /DB	225	C00
MUSTAR 70 GR TUBUSOS	*	225,00 Ft /DB	225	C00
C - 21,26%			1 020	
ÖSSZESEN:			1 020 Ft	
KESZPENZ:			1 020 Ft	

PC:A10001781
Eladó:Penztaros2

Köszönjük a vásárlást!
*** Visszavárjuk blablabla ***



aA10001781a

Software (c) MolSoft Informatika

BIZONYLATSZÁM: 0019/00001
2019.02.05. 06:50

NAV Ellenőrző kód:A82DF
P Y02100319

Szilva Bt.
2721 Pilis
Csaba utca a
Szilva Bt. telephely
2200 Monor
Mártírok utca
ADÓSZÁM: 20000002-2-22

NYUGTA

MENNYISÉG	*	EGYSÉGÁR	ÉRTEK	AFA
1,000 DB	*	340,00 Ft /DB	340	C00
MUSTAR 150 GR GLOBUS	*	455,00 Ft /DB	455	C00
1,000 DB	*	455,00 Ft /DB	455	C00
MUSTAR 440 GR FLAKON	*	225,00 Ft /DB	225	C00
1,000 DB	*	225,00 Ft /DB	225	C00
MUSTAR 70 GR TUBUSOS	*	225,00 Ft /DB	225	C00

ÖSSZESEN: 1 020 Ft

KESZPENZ: 1 020 Ft

PC:A10001782
Eladó:Penztaros2

Köszönjük a vásárlást!
*** Visszavárjuk blablabla ***



aA10001782a

Software (c) MolSoft Informatika

NYUGTASZÁM: 0019/00002
2019.02.05. 06:50

NAV Ellenőrző kód:BC15E
P Y02100319

Szilva Bt.
2721 Pilis
Csaba utca a
Szilva Bt. telephely
2200 Monor
Mártírok utca
ADOSZAM:20000002-2-22

Szilva Bt.
2721 Pilis
Csaba utca a
Szilva Bt. telephely
2200 Monor
Mártírok utca
ADOSZAM:20000002-2-22

----- VISSZARU BIZONYLAT -----

EREDETI BIZONYLAT KELTE, TIPUSA, SZAMA:
2019.02.05 SZ/Y02100319/0020/00003

VEVŐ:
MOLSOFT BT.
1195 BUDAPEST
HOFHERR A. utca 3.
ADOSZAM: 28943297-2-43

MENNYISÉG	*	EGYSEGÁR	ERTEK	AFA
MEGNEVEZÉS				
-1,000 DB	*	260,00 Ft /DB		
LIPTON SARGA-ZOLD 25			-260	vC00
-1,000 DB	*	1 134,00 Ft /DB		
MOGYOROKREM HAI 500+			-1 134	vC00
C - 21,26%			-1 394	

ÖSSZESEN: -1 394 Ft

KÉSZPENZ: -1 395 Ft
KEREKÍTÉS: -1 Ft

JOGCIM: V1 Hibás áru

Eladó

Vevő

PC:A10001788
Eladó:Pénztáros2



0A100017880

Software (c) MolSoft Informatika

1. PELDANY

BIZONYLATSZAM: V/Y02100319/0020/00002
2019.02.05. 07:55

NAV Ellenőrző kód:2CD47

VISSZARU BIZONYLAT
P Y02100319

----- SZTORNO BIZONYLAT -----

EREDETI BIZONYLAT KELTE, TIPUSA, SZAMA:
2019.02.05 SZ/Y02100319/0020/00002

VEVŐ:
MOLSOFT BT.
1195 BUDAPEST
HOFHERR A. utca 3.
ADOSZAM: 28943297-2-43

MENNYISÉG	*	EGYSEGÁR	ERTEK	AFA
MEGNEVEZÉS				
-1,000 DB	*	3 005,00 Ft /DB		
KARAVAN KAVE OROLT 1			-3 005	sC00
-1,000 DB	*	1 684,00 Ft /DB		
KARAVAN KAVE OROLT 5			-1 684	sC00
-1,000 DB	*	370,00 Ft /DB		
KNORR CSIRKEHUS LEVE			-370	sC00
RESZÖSSZEG:			-5 059	Ft
C - 21,26%			-5 059	

ÖSSZESEN: -5 059 Ft

KÉSZPENZ: -5 060 Ft
KEREKÍTÉS: -1 Ft

JOGCIM: S1 Ugyfel elallasa

Eladó

Vevő

PC:A10001786
Eladó:Pénztáros2



0A100017860

Software (c) MolSoft Informatika

1. PELDANY

BIZONYLATSZAM: S/Y02100319/0020/00001
2019.02.05. 07:54

NAV Ellenőrző kód:C8B31

SZTORNO BIZONYLAT
P Y02100319

Szilva Bt.
2721 Pilis
Csaba utca a
Szilva Bt. telephely
2200 Monor
Mártírok utca
ADÓSZÁM:20000002-2-22

----- NEM ADÓGYI BIZONYLAT -----

PÉNZTARJELENTÉS

Nyitó pénzeszközlet:

KÉSZPÉNZ: 1 960 Ft

Nyitó pénzeszközlet össz.: 1 960 Ft

Napi forgalom: 0 Ft
Sztornó össz.: 0 Ft
Visszaru össz.: 0 Ft
Gongy. jegy. össz.: 0 Ft

Értékesítés fizetődőszközönként:

Nem értékesítés fizetődőszközönként:

KÉSZPÉNZ: -500 Ft

Egyéb Bef.össz.: 1 000 Ft
Egyéb Kif.össz.: 1 500 Ft

Fióktartalom:

KÉSZPÉNZ: 1 460 Ft

Nyugtamegzakítások száma 0 db
Nyugtamegzakítások 0 Ft
Tételsztornók száma 0 db
Tételsztornók 0 Ft

2019.02.05. 06:49

NAV Ellenőrző kód:4CDA4

----- NEM ADÓGYI BIZONYLAT -----

Szilva Bt.
2721 Pilis
Csaba utca a
Szilva Bt. telephely
2200 Monor
Mártírok utca
ADÓSZÁM:20000002-2-22

----- NAPI FORGALMI JELENTÉS -----

ZARAS SORSZAMA: 0019

A - 04,76% 0
B - 15,25% 0
C - 21,26% 2 040
D - AJT 0
E - AM 0

NAPI FORGALOM(Ft): 2 040

FELAR ÖSSZESEN: 0
SZTORNO ÖSSZESEN: 0
ENGEDMENY ÖSSZESEN: 0
VISSZARU ÖSSZESEN: 0

NYUGTAK SZAMA: 1
EGYSZERUSITETT SZAMLAK SZAMA: 1
NYUGTAK, E. SZAMLAK ÖSSZESEN: 2
MEGSZAKITASOK SZAMA: 0

SZTORNO BIZONYLATOK SZAMA: 0
SZTORNO BIZONYLATOK ÖSSZESEN: 0

VISSZARU BIZONYLATOK SZAMA: 0
VISSZARU BIZONYLATOK ÖSSZESEN: 0

GONGY.FORGALOM(GT)(Ft): 4 422

2019.02.05. 06:52

NAV Ellenőrző kód:71138
P Y02100319

Szilva Bt.
2721 Pilis
Csaba utca a
Szilva Bt. telephely
2200 Monor
Mártírok utca
ADOSZAM:20000002-2-22

Szilva Bt.
2721 Pilis
Csaba utca a
Szilva Bt. telephely
2200 Monor
Mártírok utca
ADOSZAM:20000002-2-22

----- NAP NYITAS -----

----- BEFIZETÉS -----

Adóügyi nap sorszáma: 19

KESZPENZ: 1 000 Ft
JOGCIM: 01 Váltópénz bevétel

Nyitó pénzkészlet:

Pénztáros:
KESZPENZ: 1 960 Ft
2019.02.05. 06:48

BIZONYLATSZAM: M/Y02100319/0019/00001
2019.02.05. 06:49

NAV Ellenőrző kód:C15FC
P Y02100319

NAV Ellenőrző kód:69678
P Y02100319

Szilva Bt.
2721 Pilis
Csaba utca a
Szilva Bt. telephely
2200 Monor
Mártírok utca
ADOSZAM:20000002-2-22

----- PENZMOZGAS BIZONYLAT -----

----- KIFIZETÉS -----

KESZPENZ: -1 500 Ft
JOGCIM: 31 Felőzés

BIZONYLATSZAM: M/Y02100319/0019/00002
2019.02.05. 06:49

NAV Ellenőrző kód:5C6B5
P Y02100319

Euro üzemmód

DDD Adózó Kft
4444 Szeged
Arany János utca 44
DDD Telephelynév
5555 Pécs
Wesselényi utca 55
ADOSZAM:44444444-4-44

DDD Adózó Kft
4444 Szeged
Arany János utca 44
DDD Telephelynév
5555 Pécs
Wesselényi utca 55
ADOSZAM:44444444-4-44

----- EURÓ ÜZEMMÓD BEÁLLÍTÁSA -----

----- NAP NYITAS -----

ZARASOK SZAMA: 154
GONGYOLITETT FORGALOM(GT) (Ft): 4 110 513
2019.01.29. 09:24

Adóügyi nap sorszáma: 171
Nyitó pénzkészlet:

Pénztáros:
KESZPENZ: 31,26 EUR
2019.02.05. 07:43

NAV Ellenőrző kód:508CA
P Y02100175

NAV Ellenőrző kód:3552D
P Y02100175

DDD Adózó Kft
4444 Szeged
Arany János utca 44
DDD Telephelynév
5555 Pécs
Wesselényi utca 55
ADÓSZAM: 44444444-4-44

PENZMOZGÁS BIZONYLAT

KIFIZETÉS

KESZPENZ: -9,65 EUR
JOGCIM: 37 Postaköltség

BIZONYLATSZAM: M/Y02100175/0171/00002
2019.02.05. 07:44

NAV Ellenőrző kód: 0E4BF
P Y02100175

DDD Adózó Kft
4444 Szeged
Arany János utca 44
DDD Telephelynév
5555 Pécs
Wesselényi utca 55
ADÓSZAM: 44444444-4-44

PENZMOZGÁS BIZONYLAT

BEFIZETÉS

KESZPENZ: 25,50 EUR
JOGCIM: 02 Pénztáros pénzfelvétel

BIZONYLATSZAM: M/Y02100175/0171/00001
2019.02.05. 07:44

NAV Ellenőrző kód: BB36A
P Y02100175

DDD Adózó Kft
4444 Szeged
Arany János utca 44
DDD Telephelynév
5555 Pécs
Wesselényi utca 55
ADÓSZAM: 44444444-4-44

DDD Adózó Kft
4444 Szeged
Arany János utca 44
DDD Telephelynév
5555 Pécs
Wesselényi utca 55
ADÓSZAM: 44444444-4-44

EGYSZERŰSÍTETT SZÁMLA

SZÁMLASZAM: Y02100175/0171/00001

VEVŐ:
MOLSOFT BT.
1195 BUDAPEST
HOFHERR A. utca 3.
ADÓSZAM: 28943297-2-43

MENNYISÉG	*	EGYSEGÁR	ÉRTEK	AFA
MEGNEVEZÉS				
1,000 DB	*	0,8000 EUR/DB		
RAMA KOCKA 250G UNIL			0,80	C00
2,000 DB	*	0,7600 EUR/DB		
SIR MÖRTÖN CLASSIC L			1,52	C00
1,000 DB	*	0,2500 EUR/DB		
Sportszelet			0,25	C00
C - 21,26%			2,57	

ÖSSZESEN: 2,57 EUR

Forintban: 704 Ft
ARFOLYAM: 0,00365113 Ft /EUR

KESZPENZ: 2,57 EUR

PC:A10001846
Eladó:Pénztáros2

*** Köszönjük a vásárlást! ***



Software (c) MolSoft Informatika

BIZONYLATSZAM: 0171/00002
2019.02.05. 07:45

NAV Ellenőrző kód:36F48
P Y02100175

NYUGTA

MENNYISÉG	*	EGYSEGÁR	ÉRTEK	AFA
MEGNEVEZÉS				
1,000 DB	*	2,3700 EUR/DB		
FABULON AFTER SHAVE			2,37	C00
2,000 DB	*	0,7300 EUR/DB		
TIC-TAC FRESH MINT M			1,46	C00
1,000 DB	*	0,7600 EUR/DB		
TUC KREKER BACON 100			0,76	B00
1,000 DB	*	1,9300 EUR/DB		
ULTRA SOL FERTŐTLENI			1,93	C00

ÖSSZESEN: 6,52 EUR

Forintban: 1786 Ft
ARFOLYAM: 0,00365113 Ft /EUR

KESZPENZ: 6,52 EUR

PC:A10001845
Eladó:Pénztáros2

*** Köszönjük a vásárlást! ***



Software (c) MolSoft Informatika

NYUGTASZAM: 0171/00001
2019.02.05. 07:44

NAV Ellenőrző kód:DE180
P Y02100175

DDD Adózó Kft
4444 Szeged
Arany János utca 44
DDD Telephelynév
5555 Pécs
Wesselényi utca 55
ADÓSZAM: 44444444-4-44

VISSZARU BIZONYLAT

EREDETI BIZONYLAT KELTE, TIPUSA, SZAMA:
2019.02.05 NY/Y02100175/0171/00001

VEVŐ:
MolSoft Informatika
1181 Budapest
Dugonics utca 9-11

MENNYISÉG	*	EGYSEG	ERTEK	AFA
MEGNEVEZÉS				
-1,000 DB	*	2,3700 EUR/DB		
FABULON AFTER SHAVE			-2,37	vC00
-2,000 DB	*	0,7300 EUR/DB		
TIC-TAC FRESH MINT M			-1,46	vC00
-1,000 DB	*	0,7600 EUR/DB		
TUC KREKER BACON 100			-0,76	vB00
-1,000 DB	*	1,9300 EUR/DB		
ULTRA SOL FERTOTLENTI			-1,93	vC00
RESZÖSSZEG:			-6,52	EUR
B - 15,25%			-0,76	
C - 21,26%			-5,76	

ÖSSZESEN: -6,52 EUR

Forintban: -1786 Ft
ARFOLYAM: 0,00365113 Ft /EUR

KÉSZPENZ: -6,52 EUR

JOGCIM: V2
Ugyfél elállása a vásárlástól

Eladó Vevő

PC:A10001847
Eladó:Pénztáros2



A 1 0 0 0 1 8 4 7

Software (c) MolSoft Informatika

1. PELDANY

BIZONYLATSZAM: V/Y02100175/0171/00001
2019.02.05. 07:45

NAV Ellenőrző kód:965C8
VISSZARU BIZONYLAT
P Y02100175

DDD Adózó Kft
4444 Szeged
Arany János utca 44
DDD Telephelynév
5555 Pécs
Wesselényi utca 55
ADÓSZAM: 44444444-4-44

SZTORNO BIZONYLAT

EREDETI BIZONYLAT KELTE, TIPUSA, SZAMA:
2019.02.05 SZ/Y02100175/0171/00002

VEVŐ:
MOLSOFT BT.
1195 BUDAPEST
HOFHERR A. utca 3.
ADÓSZAM: 28943297-2-43

MENNYISÉG	*	EGYSEG	ERTEK	AFA
MEGNEVEZÉS				
-1,000 DB	*	0,8000 EUR/DB		
RAMA KOCKA 250G UNIL			-0,80	sC00
-2,000 DB	*	0,7600 EUR/DB		
SIR MORTON CLASSIC L			-1,52	sC00
-1,000 DB	*	0,2500 EUR/DB		
Sportszelet			-0,25	sC00
RESZÖSSZEG:			-2,57	EUR
C - 21,26%			-2,57	

ÖSSZESEN: -2,57 EUR

Forintban: -704 Ft
ARFOLYAM: 0,00365113 Ft /EUR

KÉSZPENZ: -2,57 EUR

JOGCIM: S1 Ugyfél elállása

Eladó Vevő

PC:A10001848
Eladó:Pénztáros2



A 1 0 0 0 1 8 4 8

Software (c) MolSoft Informatika

2. PELDANY

BIZONYLATSZAM: S/Y02100175/0171/00001
2019.02.05. 07:46

NAV Ellenőrző kód:BE248
SZTORNO BIZONYLAT
P Y02100175

DDD Adózó Kft
4444 Szeged
Arany János utca 44
DDD Telephelynév
5555 Pécs
Wesselényi utca 55
ADÓSZAM: 44444444-4-44

----- NAPI FORGALMI JELENTÉS -----

ZARAS SORSZAMA: 0171

A - 04,76%	0,00
B - 15,25%	0,76
C - 21,26%	8,33
D - AJT	0,00
E - AM	0,00

NAPI FORGALOM(EUR): 9,09

FELAR	ÖSSZESEN:	0,00
SZTORNÓ	ÖSSZESEN:	0,00
ENGEDMÉNY	ÖSSZESEN:	0,00
VISSZARU	ÖSSZESEN:	0,00

NYUGTAK SZAMA: 1
EGYSZERUSITETT SZAMLAK SZAMA: 1
NYUGTAK, E. SZAMLAK ÖSSZESEN: 2
MEGSZAKÍTÁSOK SZAMA: 0

SZTORNÓ BIZONYLATOK SZAMA: 1
SZTORNÓ BIZONYLATOK ÖSSZESEN: 2,57

VISSZARU BIZONYLATOK SZAMA: 1
VISSZARU BIZONYLATOK ÖSSZESEN: 6,52

GONGY. FORGALOM(GT) (EUR): 10 003 121,04

2019.02.05. 08:00

NAV Ellenőrző kód: F88B1
P Y02100175

DDD Adózó Kft
4444 Szeged
Arany János utca 44
DDD Telephelynév
5555 Pécs
Wesselényi utca 55
ADÓSZAM: 44444444-4-44

----- NEM ADÓUGYI BIZONYLAT -----

PÉNZTÁRJELENTÉS

Nyitó pénzkészlet:

KESZPENZ:	31,26 EUR
-----------	-----------

Nyitó pénzkészlet össz.: 31,26 EUR

Napi forgalom: 9,09 EUR
Sztornó Össz.: 2,57 EUR
Visszaru Össz.: 6,52 EUR
Gongy. jegy. Össz.: 1,00 EUR

Értékesítés fizetőeszközönként:

KESZPENZ:	-1,00 EUR
-----------	-----------

Értékesítés össz.: -1,00 EUR

Nem értékesítés fizetőeszközönként:

KESZPENZ:	17,73 EUR
-----------	-----------

Egyéb Bef. Össz.: 27,38 EUR
Egyéb Kif. Össz.: 9,65 EUR

Fioktartalom:

KESZPENZ:	47,99 EUR
-----------	-----------

EGYEB BE ES KIFIZETÉSEK

Pénztári nyitó	31,26
Pénztáros pénzfelvétel	25,50
Sorsjegy Eladás	1,88
Postaköltség	-9,65

Nyugtamegszakitások száma	1 db
Nyugtamegszakitások	280,00 EUR
Tételosztornók száma	0 db
Tételosztornók	0,00 EUR

2019.02.05. 08:00

NAV Ellenőrző kód: 737CE
----- NEM ADÓUGYI BIZONYLAT -----

DDD Adózó Kft
4444 Szeged
Arany János utca 44
DDD Telephelynév
5555 Pécs
Wesselényi utca 55
ADÓSZAM: 44444444-4-44

DDD Adózó Kft
4444 Szeged
Arany János utca 44
DDD Telephelynév
5555 Pécs
Wesselényi utca 55
ADÓSZAM: 44444444-4-44

---- ADÓÜGYI ELLENŐRZŐ EGYSÉG ADATAI ----

AEE AZONOSÍTÓSZÁMA : Y02100175
INICIALIZÁLAS KÉLTE: 2016.04.21.14:26:41
ELLENŐRZŐ SZÁM : 5200 748B

TÖL : 20170
IG : 20170

AFA KULCSOK -- 2019.01.23. -----
A - 04,76% B - 15,25% C - 21,26%
D - AJT E - AM
Z 0170 ----- 2019.02.05. -----
A: 0,00 B: 0,76
C: 18,75 D: 0,00
E: 0,00
NAPI FÓRGÁLOM: 19,51
GÓNGY.FÓRGÁLOM(GT): 10 003 111,95

A - 04,76% 0,00
B - 15,25% 0,76
C - 21,26% 18,75
D - AJT 0,00
E - AM 0,00

IDŐSZAK ÖSSZESEN(EUR): 19,51
GÓNGY.FÓRGÁLOM(GT)(EUR): 10 003 111,95

ÖSSZES ZÁRAS SZÁMA: 170
ELLENŐRZŐ SZÁM: 1724 43DE
2019.02.05. 07:48

NAV Ellenőrző kód: E899E
P Y02100175

---- ADÓÜGYI ELLENŐRZŐ EGYSÉG ADATAI ----

AEE AZONOSÍTÓSZÁMA : Y02100175
INICIALIZÁLAS KÉLTE: 2016.04.21.14:26:41
ELLENŐRZŐ SZÁM : 5200 748B

TÖL : 2019.02.05.
IG : 2019.02.05.

IDŐSZAK ÖSSZESEN(EUR): 19,51
GÓNGY.FÓRGÁLOM(GT)(EUR): 10 003 111,95

ÖSSZES ZÁRAS SZÁMA: 170
ELLENŐRZŐ SZÁM: 1724 43DE

2019.02.05. 07:49

NAV Ellenőrző kód: 1F22A
P Y02100175

DDD Adózó Kft
4444 Szeged
Arany János utca 44
DDD Telephelynév
5555 Pécs
Wesselényi utca 55
ADÓSZAM:44444444-4-44

NEM ADÓUGYI BIZONYLAT

NYITOTT NAP BIZONYLATAINAK LISTAJA

BIZONYLAT SZAMA VEGÖSSZEG EUR	IDŐPONT NAV ELLENÖRZŐ KÓD
0171/00001 6,52	2019.02.05 07:44 DE180
0171/00002 2,57	2019.02.05 07:45 36F48
V/0171/00001 -6,52	2019.02.05 07:45 965C8
S/0171/00001 -2,57	2019.02.05 07:46 BE248
V/0171/00002 -280,00	2019.02.05 07:46 C95B7
V/0171/00003 -1,00	2019.02.05 07:47 1EBFB

2019.02.05.

NAV Ellenőrző kód:BBF95
NEM ADÓUGYI BIZONYLAT

DDD Adózó Kft
4444 Szeged
Arany János utca 44
DDD Telephelynév
5555 Pécs
Wesselényi utca 55
ADÓSZAM:44444444-4-44

NEM ADÓUGYI BIZONYLAT

LEZART NAP BIZONYLATAINAK LISTAJA

BIZONYLAT SZAMA VEGÖSSZEG EUR	IDŐPONT NAV ELLENÖRZŐ KÓD
0170/00001 8,24	2019.02.05 07:38 441E3
V/0170/00001 -8,24	2019.02.05 07:39 E78CB
0170/00002 11,27	2019.02.05 07:39 72FB5

2019.02.05.

07:49

NAV Ellenőrző kód:7D238
NEM ADÓUGYI BIZONYLAT

MEGFELELŐSÉGI NYILATKOZAT

NYILATKOZAT

Alulírott Molnár István mint a MolSoft Bt. ügyvezetője nyilatkozom, hogy a MolSoft Bt. által forgalmazott „MOLSOFT MSiPOS” pénztárgép nyomtatási funkcióiban megfelel a pénztárgépek és taxaméterek műszaki követelményeiről, a nyugtakibocsátásra szolgáló pénztárgépek és taxaméterek forgalmazásáról, használatáról és szervizeléséről, valamint a pénztárgéppel rögzített adatok adóhatóság felé történő szolgáltatásáról szóló 48/2013. (XI. 15.) NGM rendeletben (Rendelet) előírt feltételeknek, azaz a nyomtató számára a kinyomtatandó adatokat az adóügyi ellenőrző egységben futó szoftver állítja össze az adóügyi ellenőrző egységben tárolt, Rendeletnek megfelelő naplófájlból. A pénztárgépben máshol nincs olyan hardver vagy szoftver elem, mely nyomtatási utasítást képes kiadni.

Budapest, 2019.02.05

.....

Molnár István